



كلية التربية بالمنصورة
وحدة ضمان الجودة وتقييم الأداء

التقرير الذاتي السنوي

لكلية التربية بالمنصورة للعام الجامعي ٢٠٠٥ - ٢٠٠٦

THE FACULTY ANNUAL REPORT



كلية التربية بالمنصورة
وحدة ضمان الجودة وتقييم الأداء

أولاً

رسالة الكلية وأهدافها الاستراتيجية
Faculty Mission & Strategic Aims

١- وجود رسالة للكلية

أصبح للكلية رسالة محددة ومعلنة ، وقد تم صياغة رسالة الكلية في ضوء :

- استراتيجية جامعة المنصورة لضمان الجودة ،
- رسالة كليات التربية التي حددها المشروع القومي لتطوير كليات التربية ،
- رؤية الكلية ،
- مهمة كلية التربية المحددة بالقرار الجمهوري رقم ١٠٨٨ لسنة ١٩٦٩ الخاص بإنشاء كلية التربية بالمنصورة .

وقد روعي عند صياغة الرسالة الأخذ في الحسبان الوظائف الثلاثة للجامعة وهي التعليم ، والبحث ، وخدمة المجتمع ، وجاءت الرسالة على النحو التالي :

الإعلان عن رسالة الكلية

✓ تم اعتماد رسالة الكلية من قبل مجلس الكلية بتاريخ ٢٠٠٦/٢/١٩ .

✓ يتم الإعلان عن رسالة الكلية من خلال :

- المطبوعات وتوزيعها على أعضاء هيئة التدريس ومعاونيهم وجميع العاملين والطلاب .
- الإعلان عن هذه الرسالة في لوحات الإعلان وفي الأماكن المخصصة لذلك .
- الندوات واللقاءات المفتوحة على مستوى أعضاء هيئة التدريس والعاملين والطلاب .
- المناقشات التي تتم أثناء المحاضرات العلمية أو الدروس التطبيقية .

رسالة الكلية

Faculty Mission

إعداد وتدريب معلمي التعليم قبل الجامعي
المؤمنين برسالتهم والقادرين على الإبداع
وتشكيل عالم التعليم والتعلم والمنافسة في سوق
العمل، وإعداد الباحثين القادرين على ترقية
المعرفة التربوية وتوظيفها في حل المشكلات
المجتمعية، وتوفير الخدمات والاستشارات الفنية
المتخصصة من خلال مراكزها والوحدات ذات
الطابع الخاص بها.

موافقة مجلس الكلية بتاريخ ٢٠٠٦/٢/١٩

٣- مراجعة / تحديث الرسالة

نظراً لحدائثة تطبيق نظام الجودة بالجامعات المصرية ومنها كلية التربية بالمنصورة فقد تمت الموافقة على أن يتم مراجعة وتحديث رسالة الكلية دورياً كل ثلاث سنوات وذلك في شهر أكتوبر كل ثلاث سنوات .

٤- الأهداف الاستراتيجية للكلية

موافقة مجلس الكلية بتاريخ ٢٠٠٦/٢/١٩

في ضوء رؤية ورسالة الكلية وتمشياً مع استراتيجية الجامعة والتوجهات العالمية، فإن كلية التربية بالمنصورة تسعى إلى تحقيق الأهداف الاستراتيجية التالية:

١. الارتقاء بعملية إعداد المعلم من خلال برامج ذات جودة عالية في مختلف تخصصات التعليم العام من الروضة حتى التعليم الثانوي، مما يستلزم تحديث وتطوير البرامج الدراسية في ضوء الاحتياجات المحلية والتوجهات العالمية، ودعم الخدمات المقدمة للطلاب، وفرص التعلم، ومن ثم كسب ثقة المجتمع في خريجي الكلية.
٢. مواكبة التطورات التكنولوجية وتوظيفها في مختلف مجالات تكوين المعلم وذلك بالتوسع في التعليم الإلكتروني والشبكات التعليمية والمعامل الافتراضية، وتحويل المدرجات وقاعات الدرس إلى مدرجات ذكية، وتوفير بنوك الأسئلة، وكذلك ميكنة عمليات تصحيح الامتحانات وإعلان النتائج وتقييم التدريس.
٣. تنمية قدرات أعضاء هيئة التدريس والقيادات الأكاديمية والإدارية وتشجيعهم علي اكتساب المهارات التكنولوجية والفنية وإجادة اللغات الأجنبية بغرض الوصول إلي مستويات أداء متميزة سوف تتعكس بالضرورة علي مستوي الخريج .
٤. السعي لإيجاد جهاز إداري كفاء وفعال يواكب عصر المعلوماتية ومعايير الجودة .
٥. تطوير الدراسات العليا والقيام بالبحوث التربوية التي تنتج معرفة تربوية متطورة وتوظيفها في معالجة القضايا والمشكلات الحقيقية التي يواجهها التعليم خاصة والنظام التربوي عامة.
٦. تدعيم مفهوم المشاركة المجتمعية من خلال احتكاك الباحثين بمواقع العمل والخدمات ومعايشتهم لمشكلات التعليم في محافظة الدقهلية، وعقد الاتفاقات وبروتوكولات التعاون بين الكلية ومؤسسات القطاع الخاص والمجتمع المدني وذلك بهدف تنويع مصادر التمويل ومساعدة خريجي الكلية في إيجاد فرص عمل مناسبة.
٧. العمل على إيجاد آلية متكاملة للمراجعة الداخلية والتقييم الذاتي المستمر، ودراسة الإمكانيات والموارد الفنية المتاحة للكلية، وتحديد الاحتياجات اللازمة لضمان وتوكيد جودة مستوى الأداء في مختلف المجالات (تعليم - بحث - خدمة المجتمع) تمهيداً للحصول علي الاعتماد.



كلية التربية بالمنصورة
وحدة ضمان الجودة وتقييم الأداء

ثانياً

القيادة والإدارة

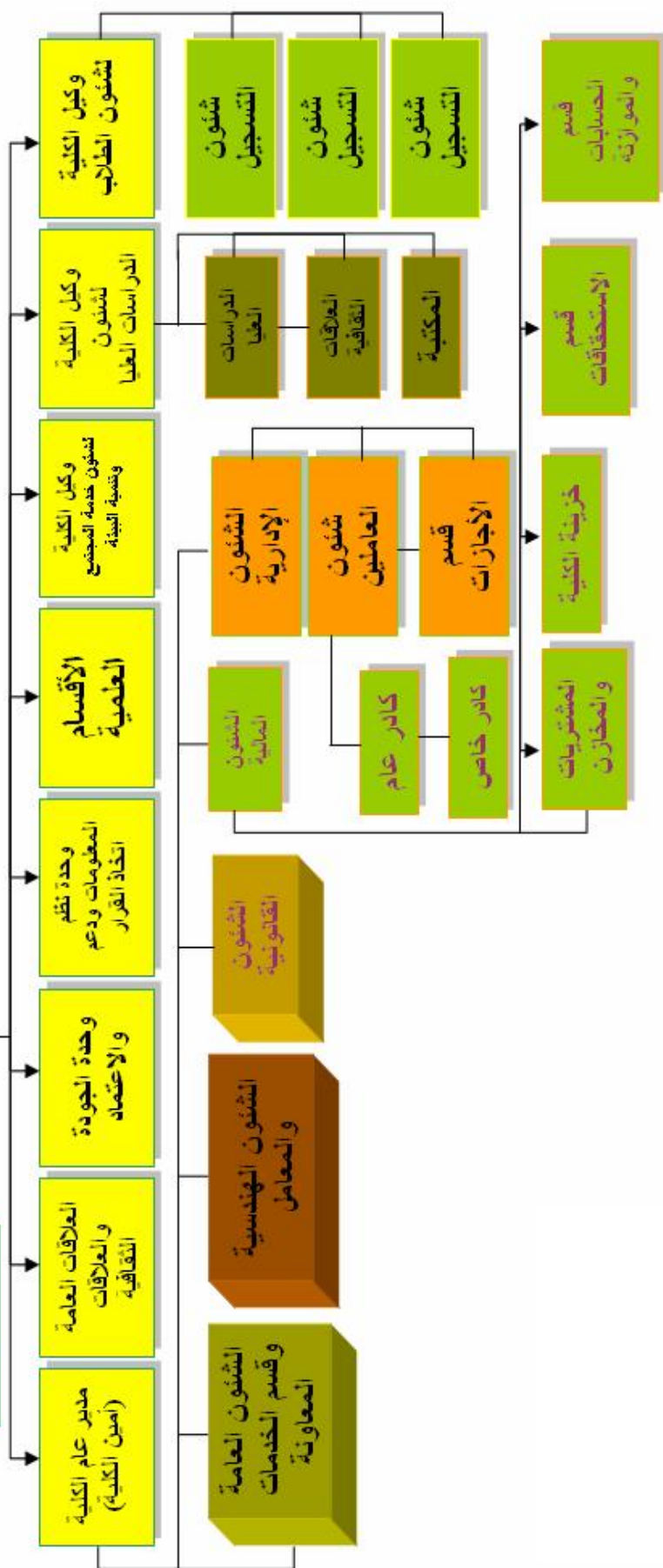
GOVERNANCE & ADMINISTRATION

الهيكل التنظيمي للكلية

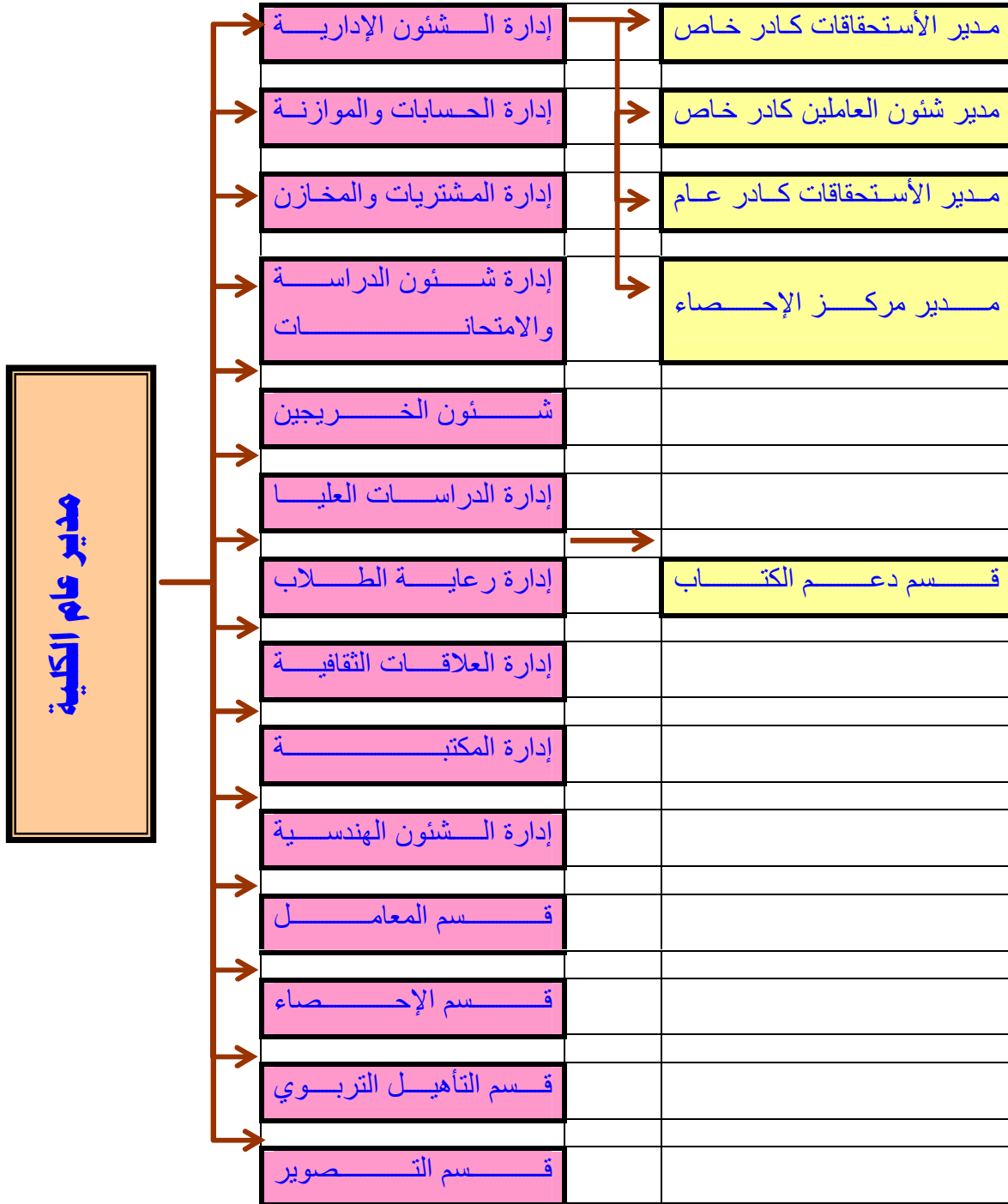
مجلس الكلية

عميد الكلية

مكتب عميد الكلية



الهيكل الإداري للكلية



ثانياً : القيادة والإدارة

(١) الهيكل التنظيمي

توضح الخريطتان السابقتان الهيكل التنظيمي للكلية بشقيه الأكاديمي والإداري والذي يتكون من :

أولاً : الهيكل الأكاديمي للكلية ويضم :

- عميد الكلية .
- وكلاء الكلية .
- وكيل الكلية لشئون خدمة المجتمع وتنمية البيئة ،
- وكيل الكلية لشئون الدراسات العليا والبحوث ،
- وكيل الكلية لشئون التعليم والطلاب .
- مجلس الكلية .
- الأقسام العلمية ، حيث يوجد بالكلية ثمانية أقسام علمية .

ثانياً : الهيكل الإداري للكلية ويضم :

- أمين الكلية .
- الأقسام الإدارية وتشمل إدارات شئون العاملين وشئون أعضاء هيئة التدريس والشئون الإدارية والحسابات والموازنة والمشتريات والمخازن وشئون الطلاب والخريجين والدراسات العليا والعلاقات الثقافية والمكتبة والشئون الهندسية .

(٢) اختيار القيادة الأكاديمية

(٣) فعالية السياسات والأنظمة والممارسات

- السياسة الحالية كافية لأغراض التحسين والتعزيز ، حيث قامت الكلية بوضع استراتيجية للتحسين على مدار خمس سنوات لكي تؤهلها للحصول على الاعتماد .
- الممارسات المتبعة لتحقيق خطط التحسين غير كافية وتحتاج لمزيد من الدعم المعنوي والمادي والتعاون على جميع المستويات .
- على الرغم من الجهود التي يبذلها النظام الإداري ، إلا أن الأهداف المنشودة لم تتحقق بالدرجة المطلوبة وما زالت هناك فجوة بين الواقع والمأمول .
- تسعى إدارة الكلية جاهدة لحل مشاكل الطلبة ، حيث يمكن للطلاب أن يعبروا عن مشاكلهم بشكل مباشر من خلال التعامل مع وكيل الكلية لشئون التعليم والطلاب . وفي حالة تعذر حل المشكلة يمكنهم التواصل مع عميد الكلية مباشرة ، بالإضافة إلى وجود صندوق للشكاوى والمقترحات معلق في مكان بارز في فناء الكلية . ومن أمثلة المشكلات التي وجدت استجابة من إدارة الكلية وتم حلها ما يلي :
- أ- مشكلات خاصة بالجدول الدراسية .
- ب- مشكلات خاصة بالجدول الامتحانية ، حيث يتم إعلان الجداول المبدئية على الطلاب ويؤخذ رأيهم فيها وإذا كانت لهم أية ملاحظات عليها فيتم تعديلها في ضوء هذه الملاحظات .
- ج- مشكلات خاصة بنتائج الامتحانات حيث يسمح لأي طالب بتقديم طلب لمكتب وكيل الكلية لشئون التعليم والطلاب يطلب فيه إعادة التحقق من درجاته الامتحانية، ويقوم وكيل الكلية بدوره برفع هذا الطلب لرئيس الكنترول المختص لإزالة أسباب الشكوى.
- د- مشكلات خاصة بالتدريب الميداني، حيث يتم توزيع الطلاب على أماكن التدريب الميداني في ضوء رغباتهم وفي حالة رغبة احدهم في تغيير مكان التدريب لا تمنع إدارة الكلية طالما كان ذلك في صالح الطالب.
- هـ- مشكلات مادية حيث يسمح للطلاب ذوي الظروف المادية الصعبة بتقديم البحوث الاجتماعية التي تثبت ذلك وتتولى إدارة رعاية الطلاب بالكلية مساعدة هؤلاء الطلاب كل على حسب حالته.
- و- مشكلات خاصة بتأدية الامتحان، في حالة تعرض الطالب لأية ظروف طارئة (حادث مفاجئ ، ولادة ، مرض) يسمح له بتأدية الامتحان في لجنة خاصة تناسب ظروفه.

(٤) مدى الاستجابة لتغيير الأولويات والاحتياجات الناشئة

- تستجيب الإدارة العليا للمتغيرات المحيطة، ومن أمثلة ذلك: تجاوب إدارة الكلية مع المشروع القومي لتطوير كليات التربية، ومشروعات التطوير الأخرى مثل مشروع تنمية قدرات أعضاء هيئة التدريس والقيادات (FLDP) والسعي لتجويد الكلية تمهيداً للحصول على الاعتماد.

- سياسة الكلية ليست جامدة ولكنها مرنة، حيث تستجيب للمتغيرات والأولويات حسب أعميتها وفي ضوء ظروف أقسام الكلية إلا إذا تعارض ذلك مع نص اللائحة الداخلية للكلية وقانون تنظيم الجامعات.

- وهناك آليات للتجاوب والتفاعل مع المتغيرات مثل:

أ- محاولة تعديل بعض بنود اللائحة بعد موافقة الجهات المختصة.

ب- سياسة الباب المفتوح.

ج- الاتصال المباشر مع الأقسام العلمية والإدارية والاستجابة لظروفها.

د- اتخاذ القرار المناسب بشأن الأولويات والمتغيرات.

هـ- عقد المجالس الطارئة إذا لزم الأمر.

- هناك مقاومة للتغيير من قبل بعض أعضاء هيئة التدريس، وتسعى قيادة الكلية إلى إدارة هذه المقاومة من خلال الآتي:

أ- التوعية والشرح والتثقيف.

ب- الإقناع.

ج- امتصاص المقاومة.

د- عقد ورش عمل ولقاءات.

هـ- توزيع المطبوعات.

و- رصد الحوافز للمتميزين.

ويتم نشر الرؤية التنموية للكلية من خلال:

أ- طبعا وتوزيعها على جميع العاملين والطلاب.

ب- الإعلان عنها في بعض الإعلانات والأماكن المخصصة لذلك.

ج- التوعية من خلال المحاضرات والندوات واللقاءات.

د- تكليف الطلاب بزيارة وحدة ضمان الجودة ومتابعة أنشطتها.

هـ- إدخال هذا الموضوع ضمن الأعمال الفصلية والبحثية للطلاب

(٥) مساهمة أنشطة التحسين الحديثة

في الخطط والأهداف الاستراتيجية

- تم تنفيذ الأنشطة التالية في إطار تحسين الجودة بالكلية:
 - أ- إنشاء قاعدة بيانات متكاملة عن الكلية إلكترونياً وورقياً.
 - ب- عمل كتاب لكل برنامج من البرامج العلمية بالكلية يتضمن الآتي:
 - توصيف البرنامج
 - توصيف مقررات البرنامج
 - تقرير مقررات البرنامج
 - تقرير البرنامج بما في ذلك خطة تحسين البرنامج.
 - ج- إنشاء موقع للكلية على شبكة الإنترنت يتضمن كافة البيانات الخاصة بالكلية والأنشطة التي تقوم بها.
 - د- عمل صفحة لكل عضو هيئة تدريس على شبكة الإنترنت يدون فيها الآتي:
 - الخطة السنوية والتقرير السنوي له
 - توصيف وتقرير المقررات التي يقوم بتدريسها.
 - السيرة الذاتية والعلمية (CV).
 - هـ- عقد عدد من ورش العمل واللقاءات على مستوى الطلاب وأعضاء هيئة التدريس والعاملين بالكلية بهدف التوعية بهذه المتغيرات وإكسابهم المهارات اللازمة لذلك.
 - و- رصد جوائز معنوية ومادية لأفضل عضو هيئة تدريس من وجهة نظر الطلاب على مستوى الأقسام العلمية.

(٦) مراجعة أثر خطط التحسين السابقة

لا توجد خطط تحسين سابقة بالمعنى المتكامل ، إلا أن هناك محاولات من جانب إدارة الكلية لتحديد نقاط الضعف وعلاجها من خلال التواصل مع الأقسام العلمية والإدارية وأيضاً الإدارة العليا للجامعة ولجنة قطاع الدراسات التربوية ، ومن أمثلة ذلك ما يتم الآن من حصر للتغرات وعقبات التنفيذ الموجودة باللائحة الجديدة والبحث عن أفضل البدائل لعلاجها .



كلية التربية بالمنصورة
وحدة ضمان الجودة وتقييم الأداء

ثالثاً

الموارد البشرية بالكلية

Faculty Members

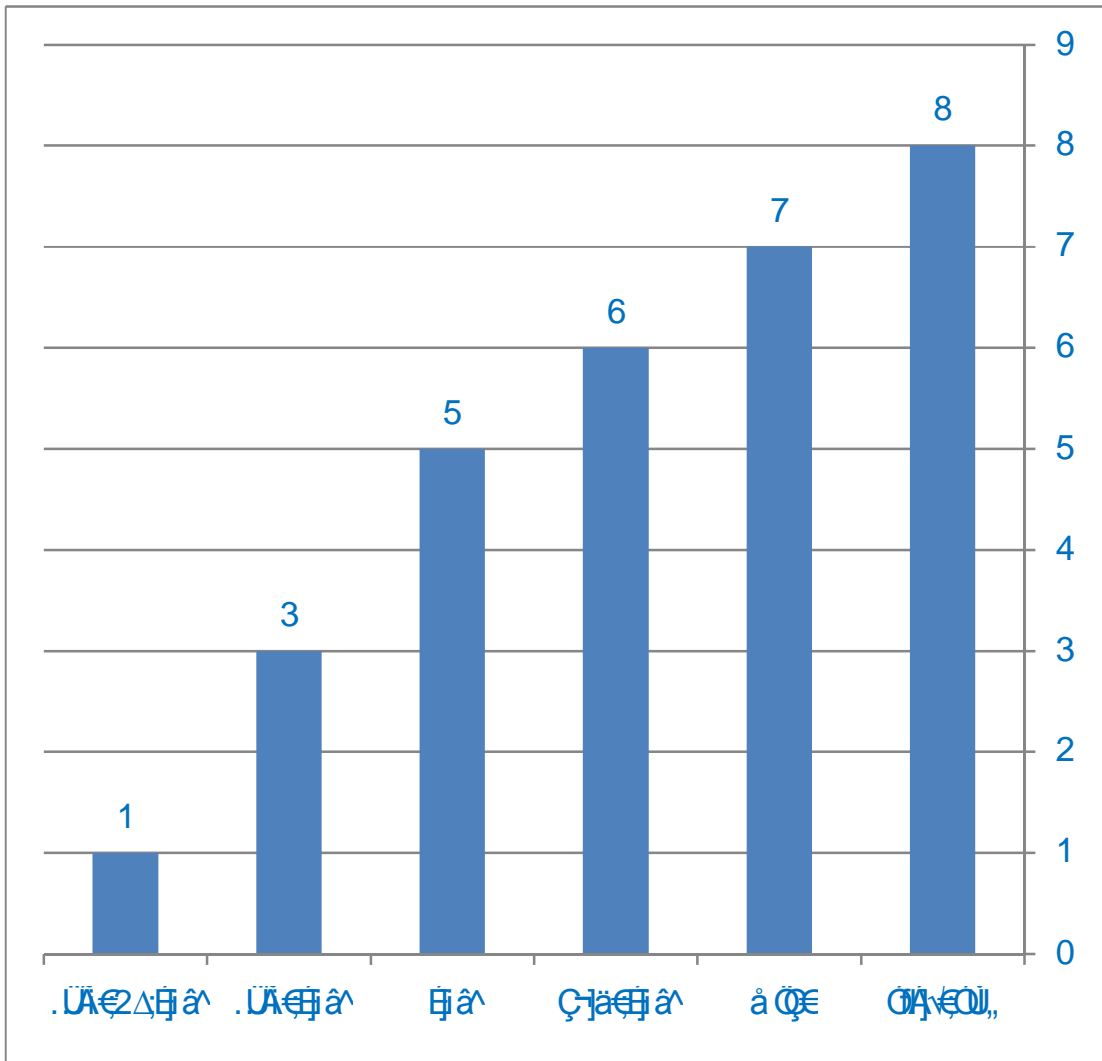
(١) الإحصائيات

أعضاء هيئة التدريس ومعاونوهم موزعون حسب الأقسام العلمية بالكلية

قسم علم النفس التربوي

رئيس القسم : أ.د./ فؤاد حامد الموافي الشورى

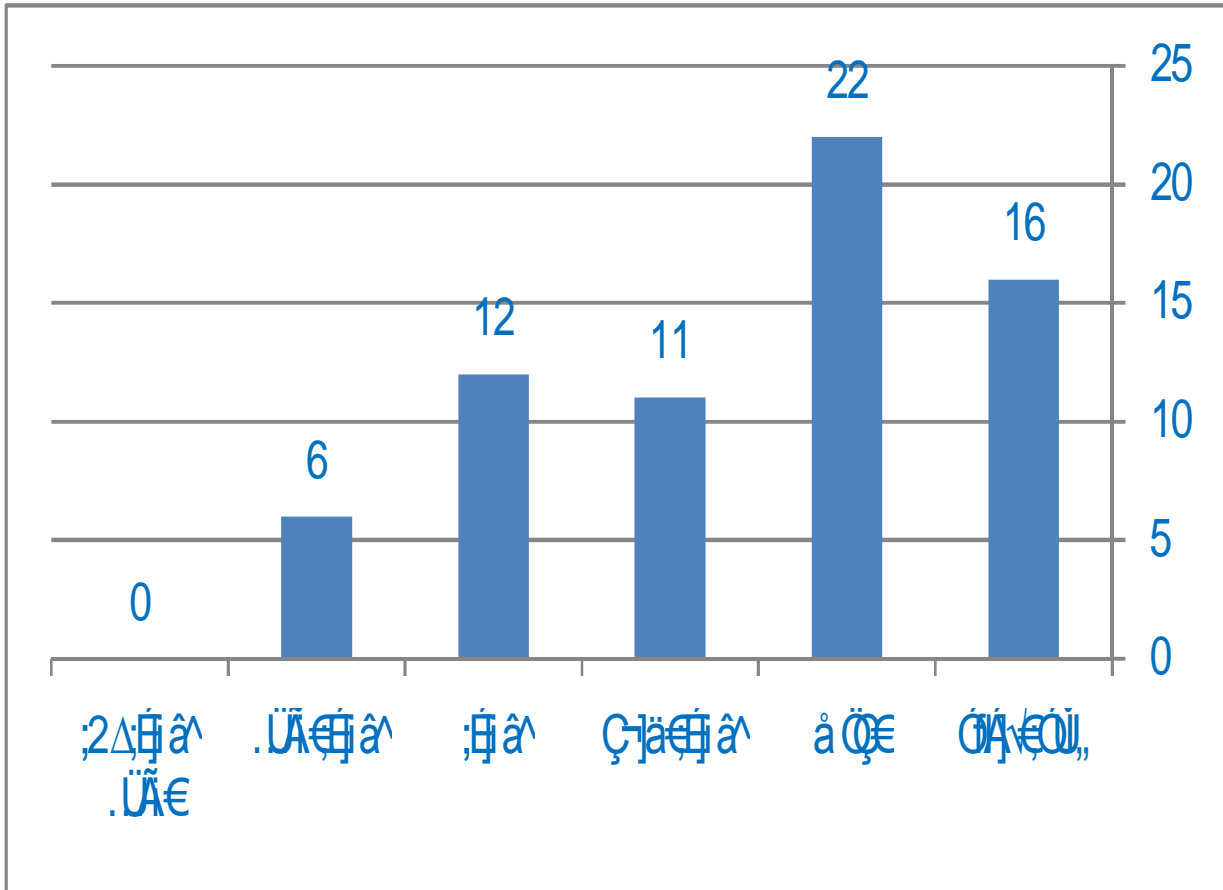
إجمالي	أستاذ غير متفرغ	أستاذ متفرغ	أستاذ	أستاذ مساعد	مدرس	هيئة معاونة
٣٠	١	٣	٥	٦	٧	٨



قسم المناهج وطرق التدريس

رئيس القسم : أ.د./ فؤاد محمد موسى عبد العال

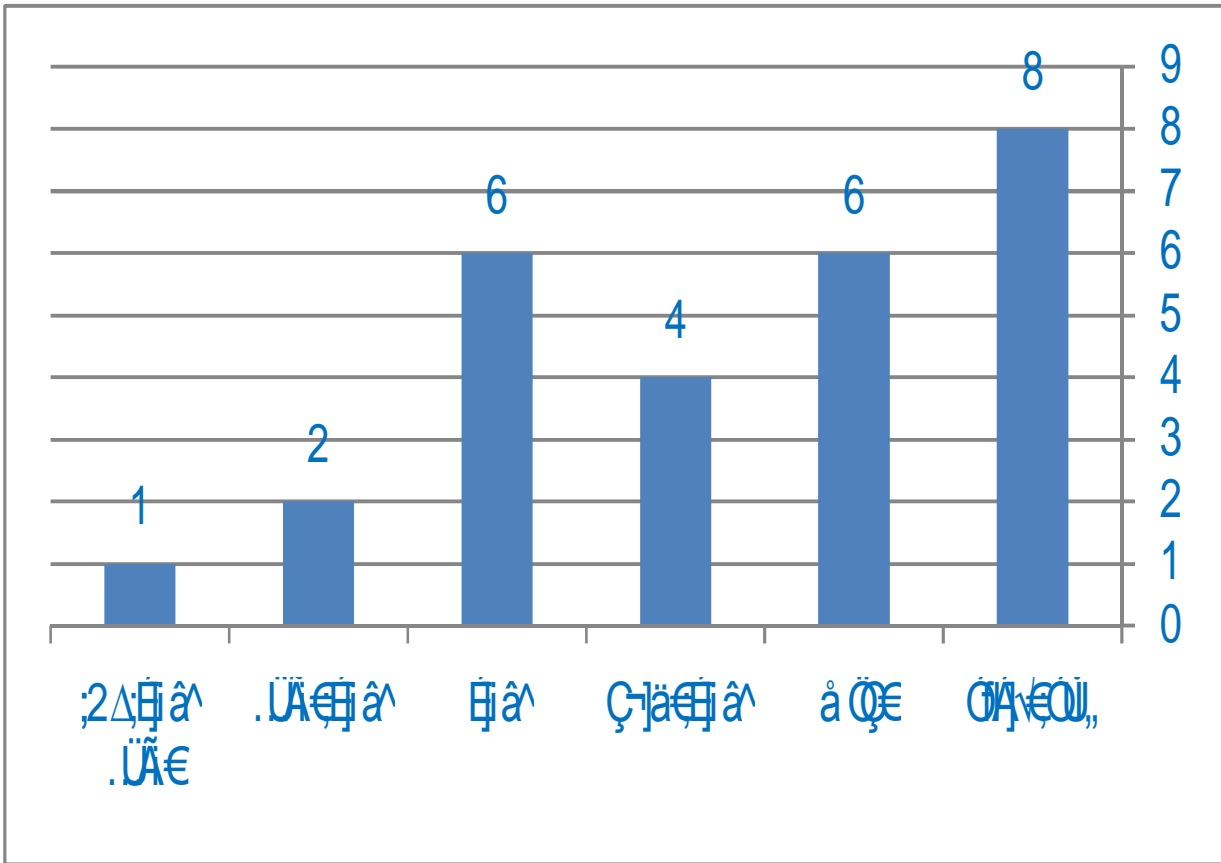
هيئة معاونة	مدرس	أستاذ مساعد	أستاذ	أستاذ متفرغ	أستاذ غير متفرغ	إجمالي
١٦	٢٢	١١	١٢	٦	٠	٦٧



قسم أصول التربية

رئيس القسم : أ.د./ تودري مرقص حنا مقار

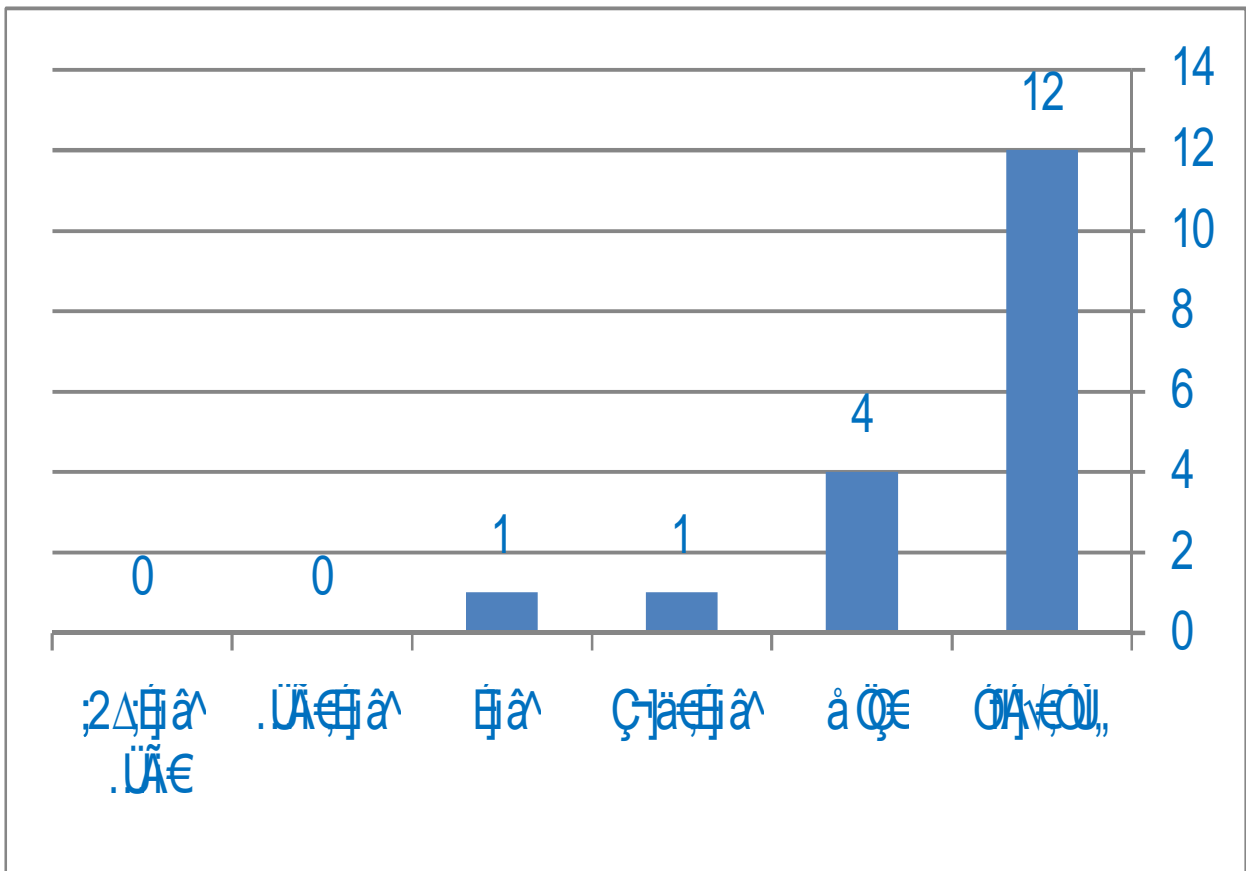
إجمالي	أستاذ غير متفرغ	أستاذ متفرغ	أستاذ	أستاذ مساعد	مدرس	هيئة معاونة
٢٧	١	٢	٦	٤	٦	٨



قسم تكنولوجيا التعليم

رئيس القسم : أ.د./ الغريب زاهر إسماعيل محمد

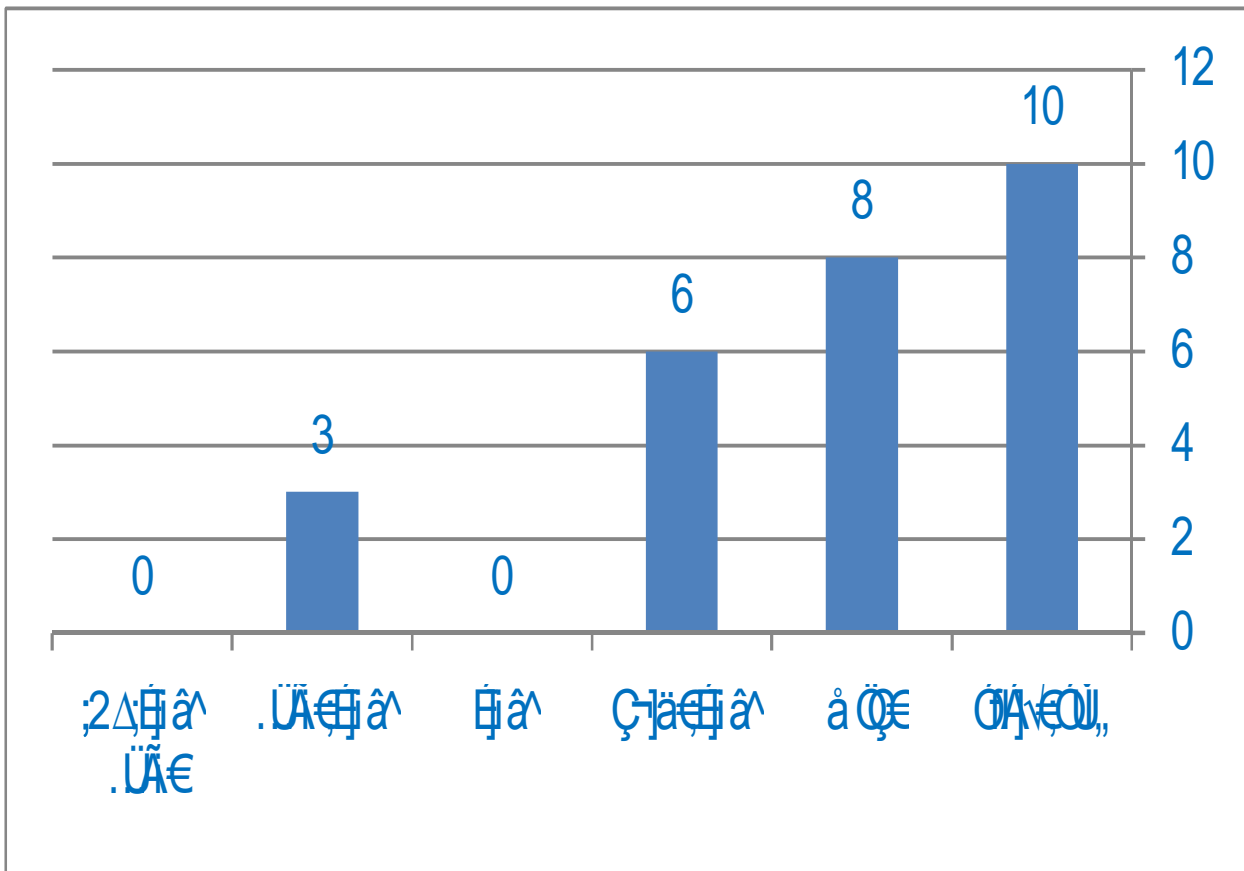
إجمالي	أستاذ غير متفرغ	أستاذ متفرغ	أستاذ	أستاذ مساعد	مدرس	هيئة معاونة
١٨	٠	٠	١	١	٤	١٢



قسم اللغة العربية والدراسات الإسلامية

رئيس القسم : أ.د./ عبد الحميد عبد العظيم القط

إجمالي	أستاذ غير متفرغ	أستاذ متفرغ	أستاذ	أستاذ مساعد	مدرس	هيئة معاونة
٢٧	٠	٣	٠	٦	٨	١٠

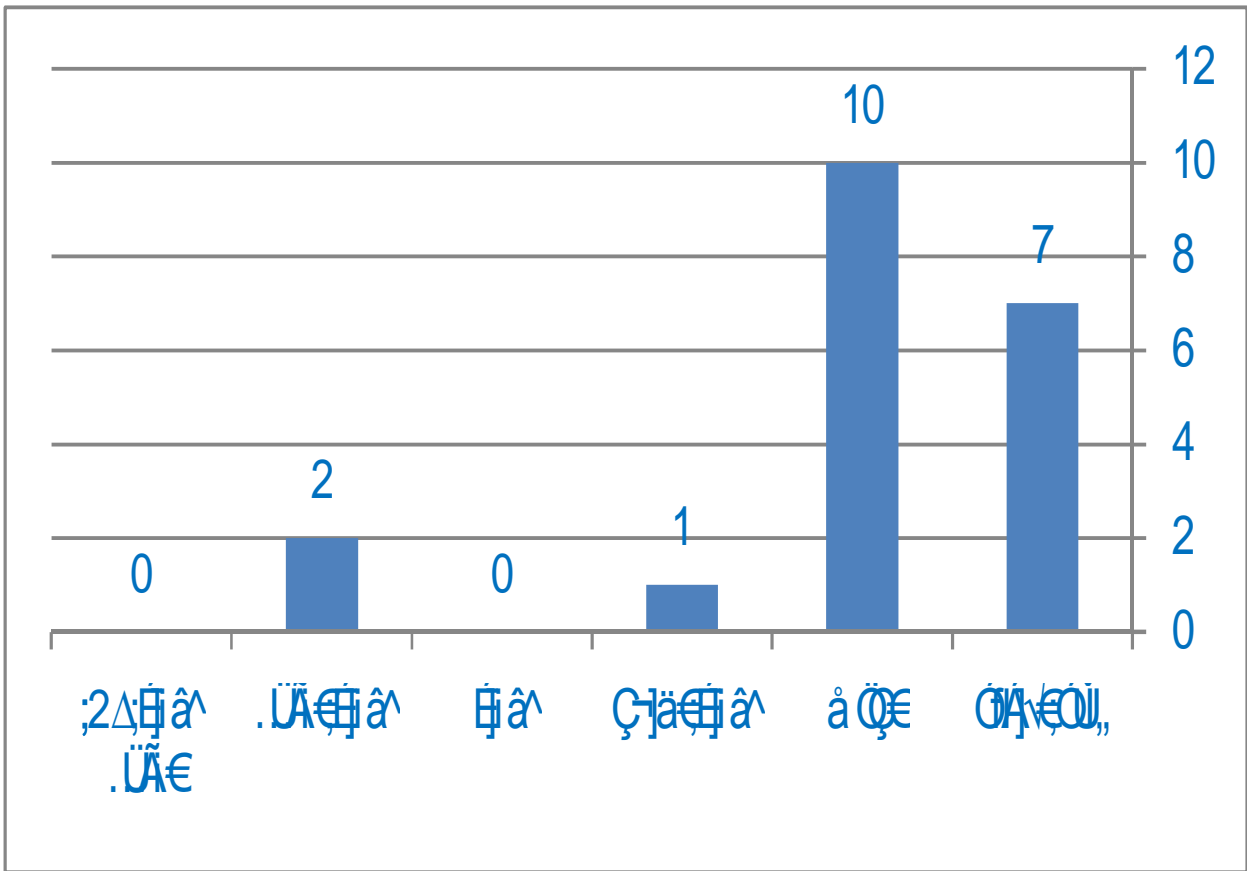


يلاحظ أن القسم يخلو من فئة أستاذ (عامل) ، وفي هذا إشارة إلى عدم اكتمال الهيكل الأكاديمي للقسم مما يستلزم ضرورة إحداث نوع من التوازن بين فئات أعضاء هيئة التدريس وتشجيع أعضاء القسم على مواصلة البحث العلمي والتنمية المهنية .

قسم المواد الاجتماعية

رئيس القسم : أ.د./ زكي علي البحيري

هيئة معاونة	مدرس	أستاذ مساعد	أستاذ	أستاذ متفرغ	أستاذ غير متفرغ	إجمالي
٧	١٠	١	٠	٢	٠	٢٠

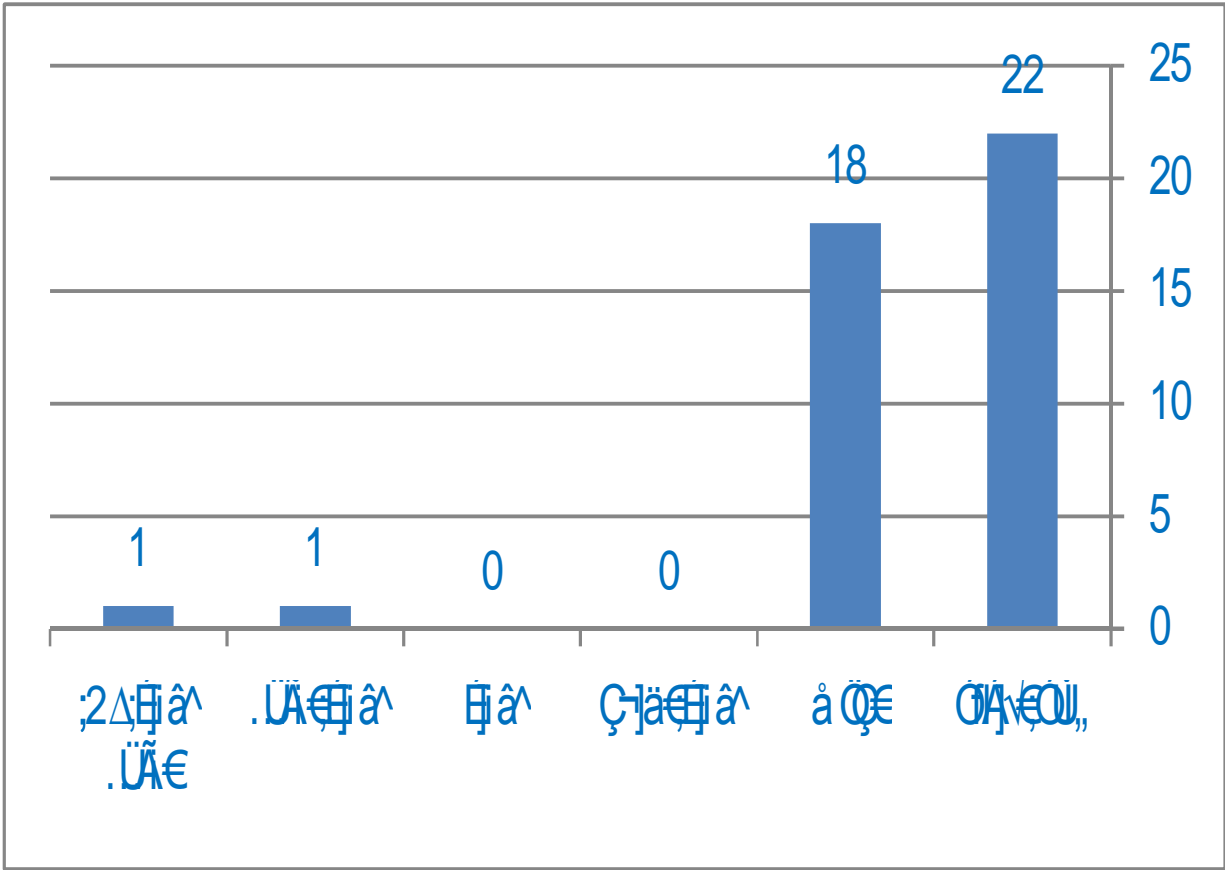


يلاحظ أن القسم يخلو من فئة أستاذ وبه أستاذ مساعد واحد فقط ، وفي هذا إشارة إلى عدم اكتمال الهيكل الأكاديمي للقسم مما يستلزم ضرورة إحداث نوع من التوازن بين فئات أعضاء هيئة التدريس وتشجيع أعضاء القسم على مواصلة البحث العلمي والتنمية المهنية .

قسم اللغات الأجنبية

رئيس القسم : أ.د./ ممدوح عبد المنعم الكناني

إجمالي	أستاذ غير متفرغ	أستاذ متفرغ	أستاذ	أستاذ مساعد	مدرس	هيئة معاونة
٤٢	١	١	٠	٠	١٨	٢٢

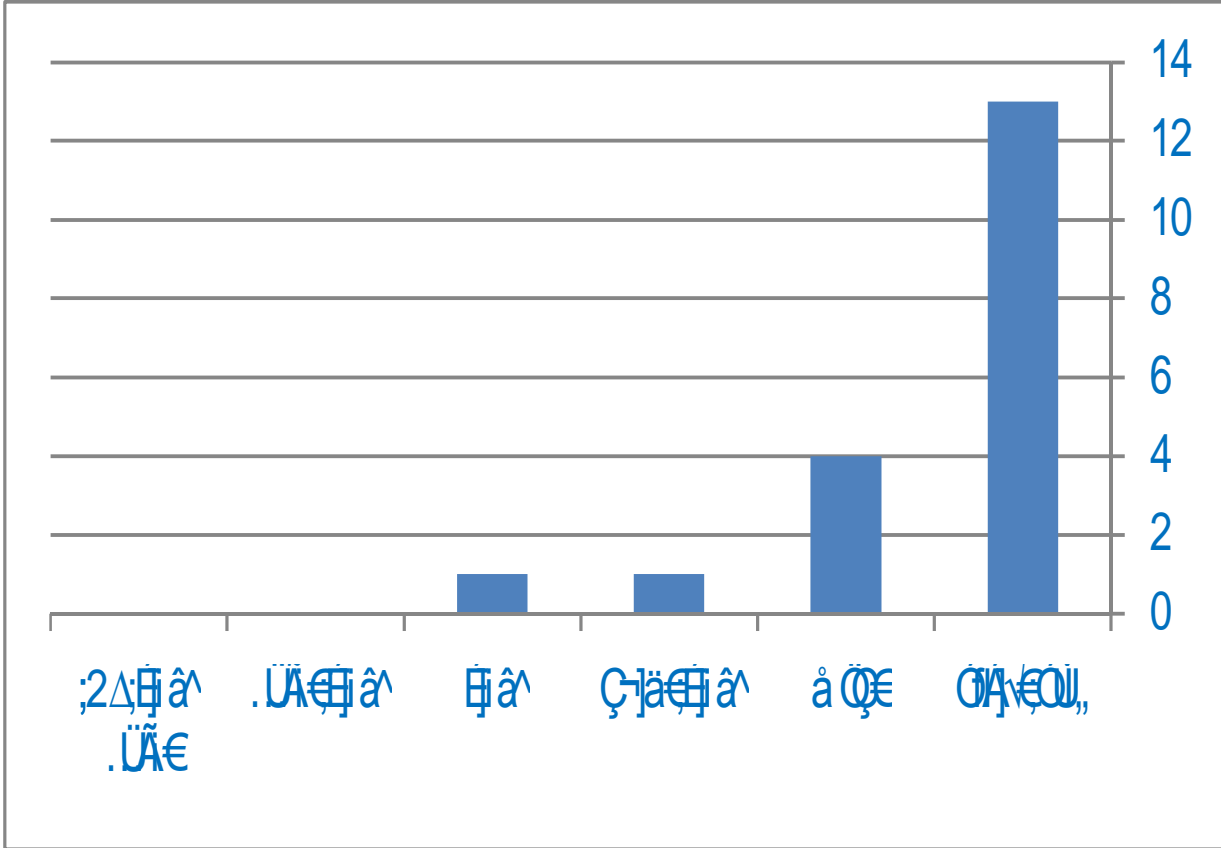


يلاحظ أن القسم يخلو من فئة أستاذ وأستاذ مساعد ، وفي هذا إشارة إلى عدم اكتمال الهيكل الأكاديمي للقسم مما يستلزم ضرورة تشجيع فئة المدرسين على تنمية أنفسهم مهنيًا والتقدم للترقية وتذليل الصعوبات التي تواجههم .

قسم رياض الأطفال

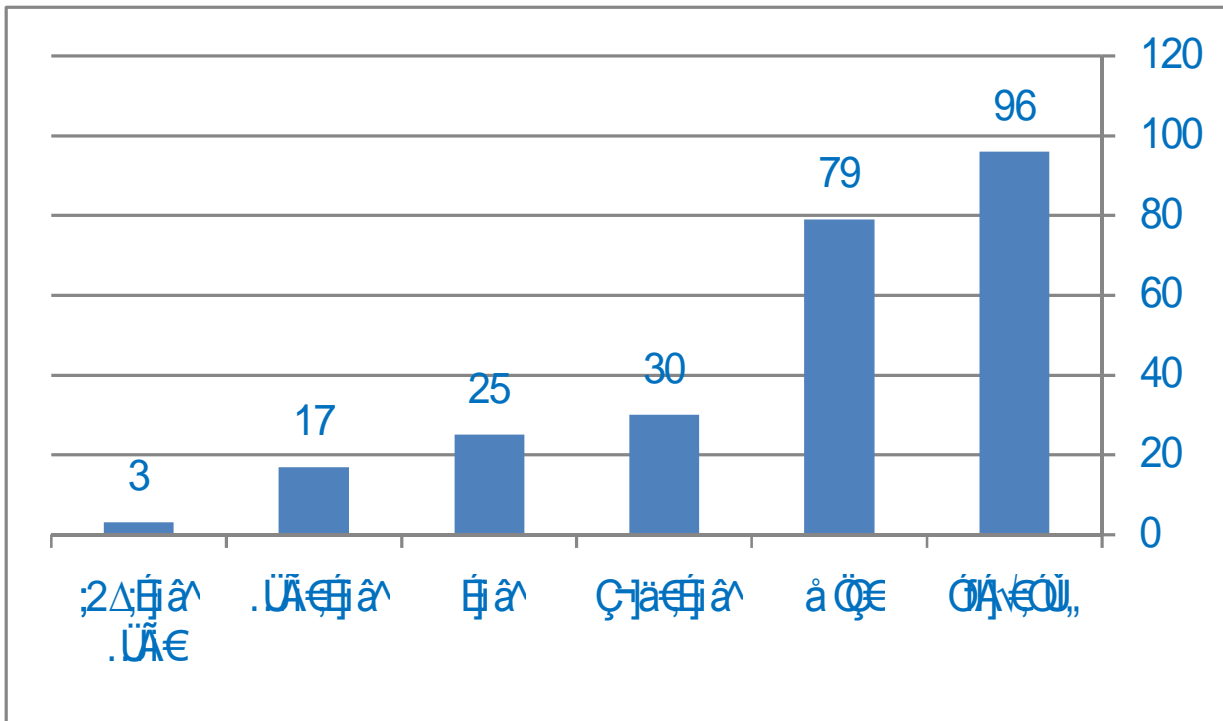
رئيس القسم : أ.د./ جابر محمود طلبة الكارف

إجمالي	أستاذ غير متفرغ	أستاذ متفرغ	أستاذ	أستاذ مساعد	مدرس	هيئة معونة
١٩	٠	٠	١	١	٤	١٣



**توزيع أعضاء هيئة التدريس ومعاونيهم بالكلية
طبقاً للدرجة العلمية**

إجمالي	أستاذ غير متفرغ	أستاذ متفرغ	أستاذ	أستاذ مساعد	مدرس	هيئة معونة	
٣٠	١	٣	٥	٦	٧	٨	علم نفس
٦٧	٠	٦	١٢	١١	٢٢	١٦	مناهج
٢٧	١	٢	٦	٤	٦	٨	أصول التربية
١٨	٠	٠	١	١	٤	١٢	تكنولوجيا التعليم
٢٧	٠	٣	٠	٦	٨	١٠	لغة عربية
٢٠	٠	٢	٠	١	١٠	٧	مواد اجتماعية
٤٢	١	١	٠	٠	١٨	٢٢	اللغات
١٩	٠	٠	١	١	٤	١٣	رياض الأطفال
٢٥٠	٣	١٧	٢٥	٣٠	٧٩	٩٦	الإجمالي



يلاحظ أن فئة المدرسين تمثل أعلى نسبة مقارنة بفئات أعضاء هيئة التدريس الأخرى ، يليها فئة الأساتذة المساعدين ثم فئة الأساتذة ، وهذا يتفق إلى حد كبير مع التوزيع الهرمي لأعضاء هيئة التدريس إذا اعتبرنا أن قاعدة الهرم تقابل فئة المدرسين ، وقمته تقابل فئة الأساتذة .

(٢) كفاية أعضاء هيئة التدريس والهيئة المعاونة

تتبنى الكلية رؤية ذو شقين لتوفير احتياجاتها من أعضاء هيئة التدريس والمعيدين، هما:
الأول: التكامل مع الأقسام المناظرة في الجامعة وخصوصاً كلية علوم المنصورة حيث تتولى هذه الكلية مهمة التدريس نظرياً وعملياً لطلاب برامج (الرياضيات والفيزياء والكيمياء والبيولوجي والعلوم لمعلمي المرحلة الابتدائية).

الثاني: هو استكمال الهيكل الأكاديمي للأقسام العلمية القائمة بالكلية (مثل اللغة العربية والدراسات الإسلامية، المواد الاجتماعية، اللغات الأجنبية) وذلك بالإعلان عن الوظائف الشاغرة بها وتعيين من تنطبق عليهم الشروط.

أما بالنسبة للمعدين فهناك خطط خمسية وثلاثية لتحديد احتياجات الأقسام العلمية من المعيدين، وفي ضوء هذه الخطط يتم تكليف أوائل الدفع وتعيينهم معيدين بالإضافة إلى الاستعانة بمساعدي الباحثين (يمكن الرجوع إلى الملاحق الخاصة بذلك) أما عن كفاية أعضاء هيئة التدريس والهيئة المعاونة فيمكن توضيحها على النحو التالي :

(أ) في مجال البرامج العلمية :

للحكم على مدى كفاية أعضاء هيئة التدريس والهيئة المعاونة للقيام بالتدريس في البرامج العلمية المختلفة يلزم حساب النسبة بين أعداد أعضاء هيئة التدريس والطلاب في كل برنامج وأيضاً النسبة العامة التي يوضحها الجدول التالي :

النسبة بين أعداد أعضاء هيئة التدريس ومعاونيهم
 وأعداد الطلاب في البرامج العلمية بالكلية

الطالب	هيئة التدريس والمعاونين	الطالب	هيئة التدريس	البرنامج العلمي
١٥	١	١٧	١	الرياضيات إعدادي وثنائي
٩	١	٩	١	الرياضيات تعليم ابتدائي
٤	١	٥	١	الطبيعة والكيمياء
٤	١	٥	١	البيولوجي
٤	١	٥	١	علوم تعليم ابتدائي
٤٢	١	٤٧	١	لغة عربية إعدادي وثنائي
٤٢	١	٤٧	١	لغة عربية تعليم ابتدائي
٢٨	١	٣٣	١	التاريخ
٢٨	١	٣٣	١	الجغرافيا
٢٨	١	٣٣	١	مواد اجتماعية تعليم ابتدائي
٢٠	١	٢٤	١	اللغة الفرنسية

الطالب	هيئة التدريس والمعاونين	الطالب	هيئة التدريس	البرنامج العلمي
٣٨	١	٥٢	١	اللغة الإنجليزية إعدادي وثانوي
٣٨	١	٥٢	١	اللغة الإنجليزية تعليم ابتدائي
٣٤	١	٥١	١	رياض الأطفال
٢٤	١	٣٠	١	متوسط النسبة الإجمالية

يلاحظ أن النسبة الكلية بين أعداد أعضاء هيئة التدريس وأعداد الطلاب هي ١ : ٣٠ وإذا تم الأخذ في الحسبان أعداد الهيئة المعاونة من معيدين ومدرسين مساعدين تصبح النسبة ١ : ٢٤ وهي نسبة مناسبة ، وعليه يكون عدد أعضاء هيئة التدريس كافياً بالنسبة للبرامج التعليمية مع ملاحظة أن بعض الأقسام العلمية تخلو من فئات الأساتذة والأساتذة المساعدين (عامل) مثل قسم اللغات الأجنبية وبعضها يخلو من فئة أستاذ (عامل) مثل قسم المواد الاجتماعية وقسم اللغة العربية ، كما أن هناك بعض التخصصات الفرعية غير متوفرة مثل التربية الفنية والتربية الدينية والموسيقى واللغة الألمانية والصحة العامة ، والتي يتم توفيرها عن طريق الانتداب من داخل الجامعة أو خارجها .

(ب) في مجال الأبحاث العلمية:

يعتبر العدد كافياً لأن الدراسات العليا في الكلية مقصورة على الأقسام التربوية (أصول التربية ، علم النفس التربوي ، المناهج وطرق التدريس ، تكنولوجيا التعليم ، رياض الأطفال) وهذه الأقسام تكاد تكون مكتملة من حيث الأعداد والهيكل الأكاديمي ويتضح ذلك من الجداول الخاصة بذلك.

(ج) في مجال المشاركة المجتمعية:

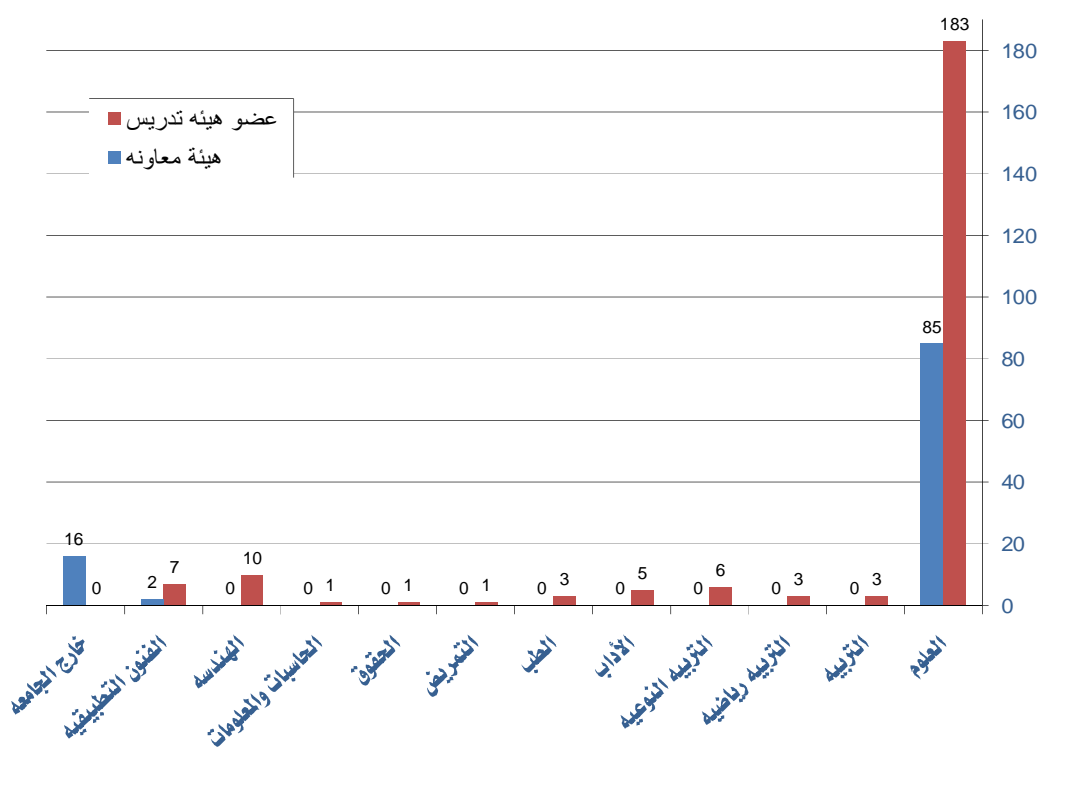
يعتبر العدد كافياً ، خاصة وان الأقسام التربوية هي المنوطة بهذا الجزء من رسالة الكلية أكثر من غيرها .

النقص/الفائض في أعداد أعضاء هيئة التدريس:

- لا يوجد فائض أو زيادة في أعداد أعضاء هيئة التدريس بالكلية
- في حالة النقص في هذه الأعداد فإن الكلية تطبق سياسة الانتداب من داخل الجامعة أولاً -التكامل بين الأقسام المتناظرة داخل الجامعة- ثم من خارجها في حالة عدم توافر البديل ولذا فإن هناك نوع من التكامل بين كلية العلوم وكلية التربية في التدريس لطلاب الشعب العلمية، أما بالنسبة لبعض التخصصات الأخرى فيتم الانتداب من كليات وجامعات أخرى والجدول التالي يوضح ذلك:

أعضاء هيئة التدريس والهيئة المعاونة المنتدبون إلى الكلية

الكلية المنتدب منها	عضو هيئة تدريس	هيئة معاونه
العلوم	١٨٣	٨٥
التربية	٣	٠
التربية رياضيه	٣	٠
التربية النوعيه	٦	٠
الأداب	٥	٠
الطب	٣	٠
التمريض	١	٠
الحقوق	١	٠
الحاسبات والمعلومات	١	٠
الهندسه	١٠	٠
الفنون التطبيقيه	٧	٢
خارج الجامعه	٠	١٦



(٣) تنمية قدرات أعضاء هيئة التدريس والهيئة المعاونة

والإداريين والفنيين

تسعى الكلية إلى تنمية قدرات أعضاء هيئة التدريس والمعاونين فيها من خلال مجموعة من المحاور

مثل :

§ مشروع تنمية قدرات أعضاء هيئة التدريس والقيادات (FLDP) حيث وافق مجلس الجامعة على شرط اجتياز عدد معين من البرامج التدريبية عند الترقي للوظيفة الأعلى.

§ برنامج اعداد المعلم الجامعى حيث تشترط اللائحة اجتياز هذا البرنامج كشرط للتعين في وظيفة مدرس .

§ القيد لدرجة الماجستير حيث تشترط لائحة الدراسات العليا بالكلية حصول الطالب على رخصة القيادة الدولية للكمبيوتر ICDL واجتياز التوفيل TOEFL فى اللغة الانجليزية عند القيد لدرجة الماجستير .

§ الحوافز والمكافآت حيث وافق مجلس الجامعة على صرف حافز مادمى بنسبة ١٠٠% للمتميزين من اعضاء هيئة التدريس (٤٠%) فى المجال البحثى ومجال تنمية القدرات .

§ أتحت الفرصة للتدرب على مهارات استخدام الكمبيوتر من خلال مشروع تطوير كليات التربية (FOEP) ومشروع نظم وبرامج التعليم العالى (ICTP) .

وعليه فهناك سعى دائم من جانب اعضاء هيئة التدريس ومعاونيهم لاجتياز هذه البرامج التدريبية.

وبالنسبة للإداريين فإن هناك خطة عامة على مستوى الجامعة ، وفي ضوء هذه الخطة تقوم

إدارة الكلية بترشيح من تتطبق عليهم الشروط ، ومن هم في حاجة إلى هذا النوع من التدريب لحضور البرامج التدريبية المعلن عنها ، بالإضافة إلى أن مشروع تنمية قدرات أعضاء هيئة التدريس والقيادات (FLDP) يشمل القيادات الإدارية أيضاً .

٤ - مراجعة السياسات التي تم تنفيذها لتنمية قدرات اعضاء هيئة

التدريس والعاملين

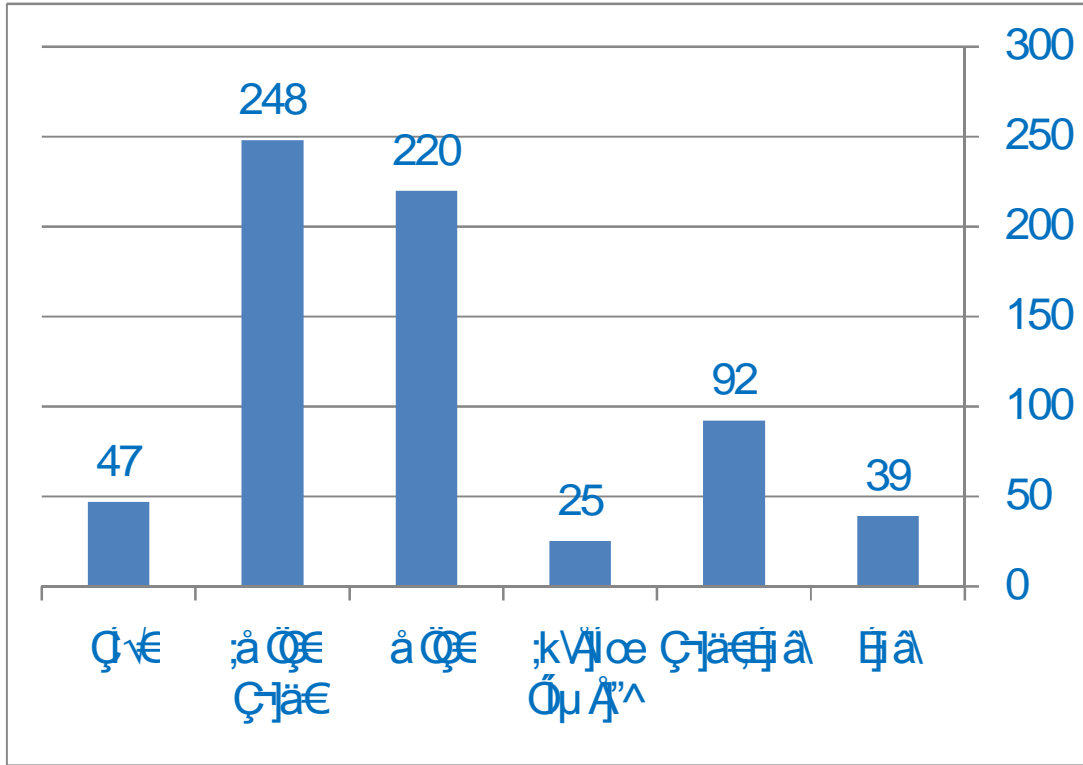
في ضوء المحاور التي تتبعها الكلية للتنمية المهنية - والمشار إليها سابقاً - تم تدريب معظم أعضاء هيئة التدريس ومعاونيهم وأيضاً الإداريين العاملين بالكلية ، وفيما يلي بعض الإحصاءات الخاصة بذلك :

بيان إحصائي بأعداد المتدربين
من أعضاء هيئة التدريس ومعاونيهم في إطار مشروع تنمية أعضاء هيئة التدريس
والقيادات

البرنامج	مدربين	استاذ	استاذ مساعد	قيادات أكاديمية	مدرس	مدرس مساعد	مع يد	الإجمالي
أخلاقيات و آداب المهنة		2	4		26	34	2	68
أساليب التدريس					2			2
إتخاذ القرارات وحل المشكلات		2	17		11	4		34
إدارة الأزمات		6	2	1				9
إدارة البحث العلمي					18			18
إدارة الناس		4		2				6
إدارة الوقت وضغوط العمل			15		5	17		37
اساليب البحث العلمي					1	38	6	45
اعداد كتابة البحوث العلمية و نشرها دوليا					14			14
الإتجاهات الحديثة في التدريس			4		15	4		23
الإدارة الفعالة للإجتماعات		1		2				3
البرامج القيادية				4				4

البرنامج	مدربين	استاذ	استاذ مساعد	قيادات أكاديمية	مدرس	مدرس مساعد	مع يد	الإجمالي
للأكاديميين								
التدريس الفعال						26	11	37
التدريس بالتقنية		5	10		15	2		32
التدريس للأعداد الكبيرة و المحدودة		1				4		5
التطوير التنظيمي				3				3
التعلم مدى الحياة				1				1
الجامعة و المجتمع			6					6
الجوانب القانونية بالجامعات		9	6	4	2			21
الجوانب المالية بالجامعات		4	2	2				8
الساعات المعتمدة			3		12			15
المهارات الإدارية		2	15	4	12			33
تدريب المدربين	20							20
تصميم مقرر و منهج			1		10			11
تقييم التدريس			4		1	4		9
تنمية مهارات رعاية الشباب					5			5
توكيد الجودة و الاعتماد		3	3	2	7			15
مهارات الإتصال الفعال					23	57	12	92
مهارات التفكير					1	49	16	66
مهارات العرض					40	9		49

البرنامج	مدرسين	استاذ	استاذ مساعد	قيادات أكاديمية	مدرس	مدرس مساعد	مع يد	الإجمالي
الفعال								
الإجمالي	20	39	92	25	220	248	47	691



وبالإضافة إلى ما سبق فإن هناك عدد من أعضاء هيئة التدريس ومعاونيهم حصلوا على الرخصة الدولية لقيادة الحاسب الآلي (ICDL) في إطار المشروع القومي لتطوير كليات التربية (FOEP) وأيضاً هناك عدد منهم تدرب على مهارات استخدام الكمبيوتر في إطار مشروع نظم وبرامج التعليم العالي (ICTP)

بيان عددي بالدورات التدريبية التي حصل عليها العاملون بالكلية

العدد	اسم الدورة	العدد	اسم الدورة
٣	برنامج تدريبي لمجال الأنشطة البحثية	٢	تنمية مهارات الحسابات الحكومية
١٣	تنمية مهارات الاتجاهات المعاصرة في الإدارة	١	أخصائي رعاية طلاب
١	الفاعلية القيادية والتفكير الإيجابي	٣	برنامج أوائل الخريجين
١	الحاسب الآلي ومصطلحات اللغة الإنجليزية	٢	تنمية المهارات الإدارية للقيادات الجامعية
١	الإنترنت والبريد في حل المشاكل	٥	دورات تدريبية لبرنامج القرارات الإدارية وصياغتها

العدد	اسم الدورة	العدد	اسم الدورة
٧	تنمية المهارات في مجال الدراسات العليا والبحوث	٧	تنمية المهارات المالية والإدارية
١	تنمية مهارات العاملين بقسم المعاشات	٧٥	تنمية مهارات العاملين بشئون العاملين عام وخاص
٢	الإسعافات الأولية	٦	تنمية مهارات العاملين بالمخازن
١	تطوير دبلومات الدراسات التربوية	٤	تنمية مهارات العاملين بالمشتريات
١	مفاهيم أساليب التخطيط والمتابعة	٢	تنمية مهارات مديري مكاتب السكرتارية
١	فن التلكس	٥	دورة اللغة الإنجليزية
١	بحوث العمليات	١	اتخاذ القرارات في حل المشاكل
١	تنمية مهارات قيادات الصف الثاني	١	تحليل وتصميم النظم
٣	تنمية مهارات رؤساء الأقسام	١	الكوبل المتقدم وتطبيقاته ولغاته
١	اقتصاديات الشراء والتخزين	٢	إعداد شغل وظيفة كبير أخصائيين بدرجة مدير عام
١	دورة في مجال الضرائب المستحدثة	١	إعداد شغل وظيفة مدير عام
٤	قانون المناقصات والمزايدات ٩٨		دورة مهارات العاملين بالسكرتارية
٩	الإطفاء والإنقاذ	١	تنمية مهارات مدير الإدارات
٧	شئون الطلاب	٣	مهارات وأساليب تقويم الأداء
٢	تنمية مهارات العاملين بالمكتبات	١	أخصائي في مجال الشئون المالية
١	AUTO-CAD 2-D	٢	لغة الفورتران النظري والعملية
٢	دورة في تنمية مهارات العاملين بقسم القيد والحفظ	١	تنمية مهارات المحاسبين بالوحدات ذات الطابع الخاص
٢٦	دورة كمبيوتر	١	ICDL
١	دراسة عملية وتطبيقية على نظام الميكروفيلم	٢١	ICTP
١	الدورة التخصصية رقم ١٠٠ لخريجي التربية الرياضية شعبة ألعاب قوى		

يتضح من الإحصاءات السابقة أن هناك أعداداً كبيرة تم تدريبها ، ومع ذلك فإن هناك بعض المآخذ التي يجب أخذها بعين الاعتبار في الفترات اللاحقة مثل :

- أحياناً يكون التدريب غير مبني على الاحتياجات الحقيقية للمتدربين .
- أن وقت التدريب قد يكون على حساب العمل التدريسي لعضو هيئة التدريس أو الهيئة المعاونة .
- ليست هناك آليات جادة لقياس فاعلية التدريب ، حيث يقتصر الأمر على حضور المتدرب البرنامج التدريبي ، ولذا فقد لا يؤخذ بمآخذ الجدية من قبل بعض المتدربين .



كلية التربية بالمنصورة

وحدة ضمان الجودة وتقييم الأداء

رابعاً

البرامج التعليمية بالكلية

EDUCATIONAL PROGRAMS

البرامج التعليمية بالكلية للمرحلة الجامعية الأولى

يبلغ عدد البرامج المفعلة حالياً بالكلية على مستوى الدرجة الجامعية الأولى (١٥) خمسة عشر برنامجاً دراسياً وهي برامج:

١. الرياضيات لمعلم المرحلة الإعدادية والثانوية.
٢. الرياضيات لمعلم المرحلة الابتدائية.
٣. الكيمياء والفيزياء لمعلم المرحلة الإعدادية والثانوية.
٤. البيولوجي لمعلم المرحلة الإعدادية والثانوية.
٥. العلوم لمعلم المرحلة الابتدائية.
٦. اللغة الإنجليزية لمعلم المرحلة الإعدادية والثانوية.
٧. اللغة الإنجليزية لمعلم المرحلة الابتدائية.
٨. اللغة الفرنسية لمعلم المرحلة الإعدادية والثانوية.
٩. اللغة العربية والدراسات الإسلامية لمعلم المرحلة الإعدادية والثانوية.
١٠. اللغة العربية والدراسات الإسلامية لمعلم المرحلة الابتدائية.
١١. التاريخ لمعلم المرحلة الإعدادية والثانوية.
١٢. الجغرافيا لمعلم المرحلة الإعدادية والثانوية.
١٣. المواد الاجتماعية لمعلم المرحلة الابتدائية.
١٤. علم النفس لمعلم المرحلة الثانوية.
١٥. معلمة رياض الأطفال.

وجميع هذه البرامج برامج مزدوجة حيث يجمع الطالب بين دراسة مواد التخصص والمواد التربوية، وعليه يحصل الطالب على درجة البكالوريوس في العلوم والتربية أو الليسانس في الآداب والتربية .

١ - الإحصائيات

الإحصائية العامة للبرامج التعليمية للعام الجامعي ٢٠٠٥ / ٢٠٠٦

معدل الاقبال على البرنامج	التقدير							متوسط نسبة النجاح	عدد الخريجين	عدد المسجلين	البرنامج	م
	راسب	منقول بمادتين	منقول بمادة	مقبول	جيد	جيد جدا	امتياز					
٧٦+	٧٨	٣٥	٢٥	١٦	٣٠	٢	--	%٨٣,٢٨	١٦٩	٢٦٨	الرياضيات عام	١
٥٩+	١٠	٥	١٤	٥	٢٥	١٣	--	%٧٦,١٥	١٠١	١٣٤	الرياضيات اساسي	٢
٤٠-	٤	٢	١٦	٢٠	٣٢	٧	--	%٨٥,١٥	٣٤	٤٣	الفيزياء والكيمياء	٣
٢+	٦	٣	١٢	٦	٢٩	٢١	--	%٩٥,٤٣	٧٩	٧٩	بيولوجي وجيولوجي	٤
٨٩-	١٤	١٥	٣٩	٤	٤٨	١١٠	--	%٨٠,٢٥	١١٣	١٤٣	العلوم	٥
١٦+	٣٥	٢٩	٨٧	٧٨	١٣١	١٣	--	%٨٥,٨٣	٣٠٢	٣٩١	اللغة الإنجليزية عام	٦
٣٣-	٣٨	٣٥	٨٦	٢٣	١٢٢	١٩	--	%٧٩,١٠	٢٣٩	٢٩٠	اللغة الإنجليزية اساسي	٧
٦٦-	١٢	١٣	٣٦	١٠٣	٥٣	٣	--	%٩٣,٤٨	١٧٧	١٥٤	اللغة الفرنسية	٨
١٤-	٤٥	٤٠	٨٣	٩٩	٥٢	٢	--	%٨٨,٧٨	٢٥٠	٣٠٩	اللغة العربية عام	٩
٦٤-	١٢	٣٣	٦٩	١٦	١٤١	٤٢	--	%٨٨,٣٠	٢٤٦	٢٥٠	اللغة العربية اساسي	١٠
٧٠+	٢١	١٨	٤٢	٨٣	٥٢	٢	--	%٩١,٣٠	٢٢٨	٢٨٨	التاريخ	١١
١٣-	٦	٧	٨	٢٢	١٩	--	--	%٨٤,٢٥	٣٥	٥٠	الجغرافيا	١٢
٢٠+	٣٣	٤٥	٦٨	٣١	٦١	٣	--	%٧٣,٨٠	١٨٤	٢٦١	المواد الاجتماعية	١٣
٣-	٦	١٧	٤٨	٤٠	١٥٦	٣٩	--	%٩٣,٦٨	٢٨٨	٣٠٣	رياض الأطفال	١٤
	٣٢٠	٢٩٧	٦٣٣	٥٤٦	٩٥١	٢٧٦	٠	%٨٥,٦٣	٢٤٤٥	٢٩٦٣	المجموع	

الإحصائيات الخاصة بكل برنامج

الإحصائية العامة لبرنامج الرياضة عام ٢٠٠٦/٢٠٠٥

متوسط نسبة النجاح	معدل الإقبال على البرنامج	التقدير								نسبة النجاح	الناجحون	عدد الطلاب	الفرقة	البرنامج
		راسب ويفصل	راسب	منقول بمادتين	منقول بمادة	مقبول	جيد	جيد جداً	ممتاز					
%٨٣,٢٨	٧٦+	٦	٧٨	٣٥	٢٥	١٦	٣٠	٢	--	%٥٦,٢	١٠٨	١٩٢	الأولى ٢٠٠٢/٢٠٠١	الرياضيات
		%٣,١	%٤٠,٦	%٣٢,٤	%٢٣,٤	%١٤,٨	%٢٧,٨	%١,٩	--					
	١	٥٤	٤٨	٦٩	٣٥	٤٨	١٣	--	%٧٩,٥	٢١٣	٢٦٨	الأولى ٢٠٠٣/٢٠٠٢		
	%٠,٤	%٢٠,١	%٢٢,٥	%٣٢,٤	%١٦,٤	%٢٢,٥	%٦,١	--						
	--	٣٩	٤٥	٦٥	٣٠	٥١	١١	--	%٨٣	٢٠٢	٢٤١	الثانية ٢٠٠٤/٢٠٠٣		
	--	%١٦,٢	%٢٢,٣	%٣٢,٢	%١٤,٩	%٢٥,٢	%٥,٤	--						
	--	٢٠	٤٢	٥٧	١٣	٦٧	١٢	--	%٩٠,٥	١٩١	٢١١	الثالثة ٢٠٠٥/٢٠٠٤		
	--	%٩,٥	%٢٢	%٢٩,٨	%٦,٨	%٣٥,١	%٦,٣	--						
--	٤٢	--	--	٦٩	٨٩	١١	--	%٨٠,١	١٦٩	٢١١	الرابعة ٢٠٠٦/٢٠٠٥			
--	%١٩,٩	--	--	%٤٠,٨	%٥٢,٧	%٦,٥	--							

الإحصائية العامة
لبرنامج الرياضيات شعبة التعليم الأساسي
٢٠٠٦/٢٠٠٥

متوسط نسبة النجاح	معدل الإقبال على البرنامج	التقدير								نسبة النجاح	الناجحون	عدد الطلاب	الفرقة	البرنامج
		راسب ويفصل	راسب	منقول بمادتين	منقول بمادة	مقبول	جيد	جيد جداً	ممتاز					
%٧٦,١٥	٥٩+	٣	١٠	٥	١٤	٥	٢٥	١٣	--	%٢٨,٧	٦٢	٧٥	الثالثة / ٢٠٠٣ ٢٠٠٤	الرياضيات
		%٤	%١٣,٣	%٨,١	%٢٢,٦	%٨,١	%٤٠,٣	%٢١	--					
		--	١٥	١٤	١٥	١١	٥٩	٢٠	--	%٨٨,٨	١١٩	١٣٤	الثالثة / ٢٠٠٤ ٢٠٠٥	
		--	%١١,٢	%١١,٨	%١٢,٦	%٩,٢	%٤٩,٦	%١٦,٨	--					
	--	٥٨	--	--	٢٧	٦٥	٩	--	%٦٣,٥	١٠١	١٥٩	الرابعة ٢٠٠٦/٢٠٠٥		
	--	%٣٦,٥	--	--	٢٦,٧	%٦٤,٤	%٨,٩	--						

الإحصائية العامة
لبرنامج الفيزياء والكيمياء
٢٠٠٦/٢٠٠٥

متوسط نسبة النجاح	معدل الإقبال على البرنامج	التقدير								نسبة النجاح	الناجحون	عدد الطلاب	الفرقة	البرنامج
		راسب ويفصل	راسب	منقول بمادتين	منقول بمادة	مقبول	جيد	جيد جداً	ممتاز					
%٨٥,١٥	٤٠-	٢	٤	٢	١٦	٢٠	٣٢	٧	--	%٩٢,٨	٧٧	٨٣	الأولى ٢٠٠٢/٢٠٠١	الفيزياء والكيمياء
		%٢,٤	%٤,٨	%٢,٦	%٢٠,٨	%٢٦	%٤١,٦	%٩,١	--	%٨٣,٧	٣٦	٤٣	الأولى ٢٠٠٣/٢٠٠٢	
	--	٧	٣	٣	٥	١١	١٤	--	%٩٠,٥	٣٨	٤٢	الثانية ٢٠٠٤/٢٠٠٣		
	--	%١٦,٣	%٨,٣	%٨,٣	%١٣,٩	%٣٠,٦	%٣٨,٩	--	%٩٢,٥	٣٧	٤٠	الثالثة ٢٠٠٥/٢٠٠٤		
	--	٤	٢	٨	٤	٨	١٦	--	%٧٣,٩	٣٤	٤٦	الرابعة ٢٠٠٦/٢٠٠٥		
	--	%٩,٥	%٥,٣	%٢١,١	%١٠,٥	%٢١,١	%٤٢,١	--						
	--	٣	١	٣	١	١٧	١٥	--						
	--	%٧,٥	%٢,٧	%٨,١	%٢,٧	%٤٥,٩	%٤٠,٥	--						
--	١٢	--	--	٥	١٦	١٣	--							
--	٢٦,١	--	--	%١٤,٧	%٤٧,١	%٣٨,٢	--							

الإحصائية العامة
لبرنامج البيولوجي والجيولوجي
٢٠٠٦/٢٠٠٥

متوسط نسبة النجاح	معدل الإقبال على البرنامج	التقدير								نسبة النجاح	الناجحون	عدد الطلاب	الفرقة	البرنامج
		راسب ويفصل	راسب	منقول بمادتين	منقول بمادة	مقبول	جيد	جيد جداً	ممتاز					
%٩٥,٤٣	٢+	--	٦	٣	١٢	٦	٢٩	٢١	--	%٩٢,٢	٧١	٧٧	الأولى ٢٠٠٢/٢٠٠١	البيولوجي و الجيولوجي
		--	%٧,٨	%٤,٢	%١٦,٩	%٨,٥	%٤٠,٨	%٢٩,٦	--					
		١	٣	٤	٨	١١	٢٦	٢٦	--					
	%١,٣	%٣,٨	%٥,٣	%١٠,٧	%١٤,٧	%٣٤,٧	%٣٤,٧	--	%٩٤,٩	٧٥	٧٩	الأولى ٢٠٠٣/٢٠٠٢		
	--	٥	٧	٢٧	--	٣	٤٠	--						
	--	%٦,١	%٩,١	%٣٥,١	--	%٣,٩	%٥١,٩	--						
	--	--	٤	٥	٣	٢٠	٥٠	--	%١٠٠	٨٢	٨٢	الثانية ٢٠٠٤/٢٠٠٣		
	--	--	%٤,٩	%٦,١	%٣,٧	%٢٤,٤	%٦١	--						
	--	٦	--	--	١	٢٤	٥٤	--						
--	%٧,١	--	--	%١,٣	%٣٠,٤	%٦٨,٤	--	%٩٢,٩	٧٩	٨٥	الرابعة ٢٠٠٦/٢٠٠٥			

الإحصائية العامة
لبرنامج العلوم شعبة التعليم الأساسي
٢٠٠٦/٢٠٠٥

متوسط نسبة النجاح	معدل الإقبال على البرنامج	التقدير								نسبة النجاح	الناجحون	عدد الطلاب	الفرقة	برنامج
		راسب ويفصل	راسب	منقول بمادتين	منقول بمادة	مقبول	جيد	جيد جداً	ممتاز					
٨٠,٢٥	٨٩-	٢	١٤	١٥	٣٩	٤	٤٨	١١٠	--	%٩٣,١	٢١٦	٢٣٢	الثالثة / ٢٠٠٣ / ٢٠٠٤	العلوم
		%٠,٩	%٦	%٦,٩	%١٨,١	%١,٩	%٢٢,٢	%٥٠,٩	--					
		٢	١٠	٢٠	٢٦	٤	٤٠	٤١	--	%٩١,٦	١٣١	١٤٣	الثالثة / ٢٠٠٤ / ٢٠٠٥	
		%١,٤	%٧	%١٥,٣	%١٩,٨	%٣,١	%٣٠,٥	%٣١,٣	--					
	--	٥١	--	--	١٣	٥٦	٤٤	--	%٦٨,٩	١١٣	١٦٤	الرابعة ٢٠٠٦/٢٠٠٥		
	--	%٣١,١	--	--	%١١,٥	%٤٩,٦	%٣٨,٩	--						

الإحصائية العامة
لبرنامج اللغة الانجليزية عام
٢٠٠٦/٢٠٠٥

متوسط نسبة النجاح	معدل الإقبال على البرنامج	التقدير								نسبة النجاح	الناجحون	عدد الطلاب	الفرقة	البرنامج
		راسب ويفصل	راسب	منقول بمادتين	منقول بمادة	مقبول	جيد	جيد جداً	ممتاز					
%٨٥,٨٣	٦٦ -	٢	٣٥	٢٩	٨٧	٧٨	١٣١	١٣	--	%٩٠,١	٣٣٨	٣٧٥	الأولى ٢٠٠٢/٢٠٠١	اللغة الإنجليزية
		%٠,٥	%٩,٣	%٨,٦	%٢٥,٧	%٢٣,١	%٣٨,٨	%٣,٨	--					
	٢	١٨	٣٢	٩٨	٨٩	١٣٣	١٩	--	%٩٤,٩	٣٧١	٣٩١	الأولى ٢٠٠٣/٢٠٠٢		
	%٠,٥	%٤,٦	%٨,٦	%٢٦,٤	%٢٤	%٣٥,٨	%٥,١	--						
	٣	٦٦	٤٢	٦١	١٢٤	٧٧	٩	--	%٨١,٩	٣١٣	٣٨٢	الثانية ٢٠٠٤/٢٠٠٣		
	%٠,٨	%١٧,٣	%١٣,٤	%١٩,٥	%٣٩,٦	%٢٤,٦	%٢,٩	--						
	٥	٣٩	٥٧	٧٦	٣٦	١٢٨	٣	--	%٨٧,٢	٣٠٠	٣٤٤	الثالثة ٢٠٠٥/٢٠٠٤		
	%١,٥	%١١,٣	%١٩	%٢٥,٣	%١٢	%٤٢,٧	%١	--						
--	٧٩	--	--	١٣٥	١٥٨	٩	--	%٧٩,٣	٣٠٢	٣٨١	الرابعة ٢٠٠٦/٢٠٠٥			
--	%٢٠,٧	--	--	%٤٤,٧	%٥٢,٣	%٣	--							

الإحصائية العامة
لبرنامج اللغة الإنجليزية شعبة التعليم الأساسي
٢٠٠٦/٢٠٠٥

متوسط نسبة النجاح	معدل الإقبال على البرنامج	التقدير								نسبة النجاح	الناجحون	عدد الطلاب	الفرقة	البرنامج
		راسب ويفصل	راسب	منقول بمادتين	منقول بمادة	مقبول	جيد	جيد جداً	ممتاز					
%٧٩,١٠	٣٣-	--	٣٨	٣٥	٨٦	٢٣	١٢٢	١٩	--	%٨٨,٢	٢٨٥	٣٢٣	الثالثة / ٢٠٠٣ / ٢٠٠٤	اللغة الانجليزية
		--	%١١,٨	%١٢,٣	%٣٠,٢	%٨,١	%٤٢,٨	%٦,٧	--					
		--	٦٠	٦٧	٧١	٢٥	٥٨	٩	--	%٧٩,٣	٢٣٠	٢٩٠	الثالثة / ٢٠٠٤ / ٢٠٠٥	
		--	%٢٠,٧	%٢٩,١	%٣٠,٩	%١٠,٩	%٢٥,٢	%٣,٩	--					
	--	٦٤	--	--	٤٧	١٧٤	١٨	--	%٧٨,٩	٢٣٩	٣٠٣	الرابعة ٢٠٠٦/٢٠٠٥		
	--	%٢١,١	--	--	%١٩,٧	%٧٢,٨	%٧,٥	--						

الإحصائية العامة
لبرنامج اللغة الفرنسية
٢٠٠٦/٢٠٠٥

متوسط نسبة النجاح	معدل الإقبال على البرنامج	التقدير								نسبة النجاح	الناجحون	عدد الطلاب	الفرقة	البرنامج
		راسب ويفصل	راسب	منقول بمادتين	منقول بمادة	مقبول	جيد	جيد جداً	ممتاز					
%٩٣,٤٨	٦٦-	--	١٢	١٣	٣٦	١٠٣	٥٣	٣	--	%٩٤,٥	٢٠٨	٢٢٠	الأولى ٢٠٠٢/٢٠٠١	اللغة الفرنسية
		--	%٥,٥	%٦,٢	%١٧,٣	%٤٩,٥	%٢٥,٥	%١,٤	--					
		--	٩	٥	٣٤	٥٩	٣٦	١١	--					
	--	%٥,٨	%٣,٤	%٢٣	%٤٠,٧	%٢٤,٨	%٧,٦	--	%٩٤,٢	١٤٥	١٥٤	الأولى ٢٠٠٣/٢٠٠٢		
	--	٩	٨	٢٥	٤٠	٦٤	٨	--						
	--	%٥,٨	%٥,٥	%١٧,٢	%٢٧,٦	%٤٤,١	%٥,٥	--						
	--	١٢	١٣	١٢	٤٦	٦٨	٤	--	%٩٢,٣	١٤٣	١٥٥	الثالثة ٢٠٠٥/٢٠٠٤		
	--	%٧,٧	%٩,١	%٨,٤	%٣٢,٢	%٤٧,٦	%٢,٨	--						
	--	١٣	--	--	٨٥	٨٢	١٠	--						
--	%٦,٨	--	--	%٤٨	%٤٦,٣	%٥,٦	--	%٩٣,٢	١٧٧	١٩٠	الرابعة ٢٠٠٦/٢٠٠٥			

الإحصائية العامة
لبرنامج اللغة العربية عام
٢٠٠٦/٢٠٠٥

متوسط نسبة النجاح	معدل الإقبال على البرنامج	التقدير								نسبة النجاح	الناجحون	عدد الطلاب	الفرقة	برنامج
		راسب ويفصل	راسب	منقول بمادتين	منقول بمادة	مقبول	جيد	جيد جداً	ممتاز					
٦٨٨,٧٨	١٤ -	٢	٤٥	٤٠	٨٣	٩٩	٥٢	٢	--	%٨٥,٤	٢٧٦	٣٢٣	الأولى ٢٠٠٢/٢٠٠١	اللغة العربية
		%٠,٦	%١٣,٩	%١٤,٥	%٣٠,١	%٣٥,٩	%١٨,٨	%٠,٧	--					
	٣	٦٨	٧٠	٨٠	٤٦	٤٠	٢	--	%٧٧	٢٣٨	٣٠٩	الأولى ٢٠٠٣/٢٠٠٢		
	%١	%٢٢	%٢٩,٤	%٣٣,٦	%١٩,٣	%١٦,٨	%٠,٨	--						
	٢	١٨	٤٣	٦٩	٢٥	١١٣	٤	--	%٩٢,٧	٢٥٤	٢٧٤	الثانية ٢٠٠٤/٢٠٠٣		
	%٠,٧	%٦,٦	%١٦,٩	%٢٧,٢	%٩,٨	%٤٤,٥	%١,٦	--						
	--	٧	٢٢	٦٠	١٣	١٣٢	٣٦	--	%٩٧,٤	٢٦٣	٢٧٠	الثالثة ٢٠٠٥/٢٠٠٤		
	--	%٢,٦	٨,٤	%٢٢,٨	%٤,٩	%٥٠,٢	%١٣,٧	--						
--	٣٤	--	--	٤١	١٩٢	١٧	--	%٨٨	٢٥٠	٢٨٤	الرابعة ٢٠٠٦/٢٠٠٥			
--	%١٢	--	--	%١٦,٤	%٧٦,٨	%٦,٨	--							

الإحصائية العامة

برنامج اللغة العربية والدراسات الإسلامية شعبة التعليم الأساسي

٢٠٠٦/٢٠٠٥

متوسط نسبة النجاح	معدل الإقبال على البرنامج	التقدير								نسبة النجاح	الناجحون	عدد الطلاب	الفرقة	البرنامج
		راسب ويفصل	راسب	منقول بمادتين	منقول بمادة	مقبول	جيد	جيد جداً	ممتاز					
%٨٨,٣٠	٦٤-	١	١٢	٣٣	٦٩	١٦	١٤١	٤٢	--	%٩٥,٩	٣٠١	٣١٤	الثالثة / ٢٠٠٣	اللغة العربية والدراسات الإسلامية
		%٠,٣	%٣,٨	%١١	%٢٢,٩	%٥,٣	%٤٦,٨	%١٤	--				٢٠٠٤	
		١	٢٤	٦٢	٧٥	٣	٦٩	١٦	--	%٩٠	٢٢٥	٢٥٠	الثالثة / ٢٠٠٤	
		%٠,٤	%٩,٦	%٢٧,٦	%٣٣,٣	%١,٣	%٣٠,٧	%٧,١	--				٢٠٠٥	
		١	٣٧	--	--	٢٠	١١٩	١٠٧	--	%٨٦,٦	٢٤٦	٢٨٤	الرابعة ٢٠٠٦/٢٠٠٥	
		%٠,٤	%١٣	--	--	%٨,١	%٤٨,٤	%٤٣,٥	--					

الإحصائية العامة

لبرنامج التاريخ

٢٠٠٦/٢٠٠٥

متوسط نسبة النجاح	معدل الإقبال على البرنامج	التقدير								نسبة النجاح	الناجحون	عدد الطلاب	الفرقة	البرنامج
		راسب ويفصل	راسب	منقول بمادتين	منقول بمادة	مقبول	جيد	جيد جداً	ممتاز					
%٩١,٣٠	٧٠+	--	٢١	١٨	٤٢	٨٣	٥٢	٢	--	%٩٠,٤	١٩٧	٢١٨	الأولى ٢٠٠٢/٢٠٠١	التاريخ
		--	%٩,٦	%٩,١	%٢١,٣	%٤٢,١	%٢٦,٤	%١	--					
		--	٣٨	٢٩	٧١	١١٦	٣٤	--	--	%٨٦,٨	٢٥٠	٢٨٨	الأولى ٢٠٠٣/٢٠٠٢	
		--	%١٣,٢	%١١,٦	%٢٨,٤	%٤٦,٤	%١٣,٦	--	--					
	--	١٨	٢٢	٤٧	١١٢	٦٦	--	--	%٩٣,٢	٢٤٧	٢٦٥	الثانية ٢٠٠٤/٢٠٠٣		
	--	%٦,٨	%٨,٩	%١٩	%٤٥,٣	%٢٦,٧	--	--						
	--	٩	١١	٣٧	٢٢	١٦٣	١٤	--	%٩٦,٥	٢٤٧	٢٥٦	الثالثة ٢٠٠٥/٢٠٠٤		
	--	%٣,٥	%٤,٥	%١٥	%٨,٩	%٦٦	%٥,٧	--						
	--	٢٩	--	--	١٠٨	١١٧	٣	--	%٨٨,٧	٢٢٨	٢٥٧	الرابعة ٢٠٠٦/٢٠٠٥		
	--	%١١,٣	--	--	%٤٧,٤	%٥١,٣	%١,٣	--						

الإحصائية العامة
لبرنامج الجغرافيا
٢٠٠٦/٢٠٠٥

متوسط نسبة النجاح	معدل الإقبال على البرنامج	التقدير								نسبة النجاح	الناجحون	عدد الطلاب	الفرقة	برنامج
		راسب ويفصل	راسب	منقول بمادتين	منقول بمادة	مقبول	جيد	جيد جداً	ممتاز					
٦٨٤,٢٥	١٣-	١	٦	٧	٨	٢٢	١٩	--	--	%٨٨,٩	٥٦	٦٣	الأولى ٢٠٠٢/٢٠٠١	الجغرافيا
		%١,٦	%٩,٥	%١٢,٥	%١٤,٣	%٣٩,٣	%٣٣,٩	--	--					
	١	١٤	٥	١٣	١٤	٣	--	--	%٧٠	٣٥	٥٠	الأولى ٢٠٠٣/٢٠٠٢		
	%٢	%٢٨	%١٤,٣	%٣٧,١	%٤٠	%٨,٦	--	--						
	--	٢	٢	٣	١١	١٨	١	--	%٩٤,٦	٣٥	٣٧	الثانية ٢٠٠٤/٢٠٠٣		
	--	%٥,٤	%٥,٧	%٨,٦	%٣١,٤	%٥١,٤	%٢,٩	--						
	--	٢	١	٢	--	١٥	١٧	--	%٩٤,٦	٣٥	٣٧	الثالثة ٢٠٠٥/٢٠٠٤		
	--	%٥,٤	%٢,٩	%٥,٧	--	%٤٢,٩	%٤٨,٦	--						
	--	١٠	--	--	١	١٩	١٥	--	%٧٧,٨	٣٥	٤٥	الرابعة ٢٠٠٦/٢٠٠٥		
	--	%٢٢,٢	--	--	%٢,٩	%٥٤,٣	%٤٢,٩	--						

الإحصائية العامة
لبرنامج المواد الاجتماعية شعبة التعليم الأساسي

٢٠٠٦/٢٠٠٥

متوسط نسبة النجاح	معدل الإقبال على البرنامج	التقدير								نسبة النجاح	الناجحون	عدد الطلاب	الفرقة	البرنامج	
		راسب ويفصل	راسب	منقول بمادتين	منقول بمادة	مقبول	جيد	جيد جداً	ممتاز						
%٧٣,٨٠	٢٠+	--	٣٣	٤٥	٦٨	٣١	٦١	٣	--	%٨٦,٣	٢٠٨	٢٤١	الثالثة / ٢٠٠٣ ٢٠٠٤	المواد الاجتماعية	
		--	%١٣,٧	%٢١,٦	%٣٢,٧	%١٤,٩	%٢٩,٣	%١,٤	--						
		٢	٥٣	٤٨	٨٠	١٤	٦١	٣	--	%٧٨,٩	٢٠٦	٢٦١	الثالثة / ٢٠٠٤ ٢٠٠٥		
		%٠,٨	%٢٠,٣	%٢٣,٣	%٣٨,٨	%٦,٨	%٢٩,٦	%١,٥	--						
			--	٨٤	--	--	٧٣	١٠٨	٣	--	%٦٨,٧	١٨٤	٢٦٨		الرابعة ٢٠٠٦/٢٠٠٥
			--	%٣١,٣	--	--	%٣٩,٧	%٥٨,٧	%١,٦	--					

الإحصائية العامة
لبرنامج رياض الأطفال
٢٠٠٦/٢٠٠٥

متوسط نسبة النجاح	معدل الإقبال على البرنامج	التقدير								نسبة النجاح	الناجحون	عدد الطلاب	الفرقة	البرنامج
		راسب ويفصل	راسب	منقول بمادتين	منقول بمادة	مقبول	جيد	جيد جداً	ممتاز					
%٩٣,٦٨	٣-	--	٦	١٧	٤٨	٤٠	١٥٦	٣٩	--	%٩٨	٣٠٠	٣٠٦	الأولى ٢٠٠٢/٢٠٠١	رياض الأطفال
		--	%٢	%٤,٧	%١٦	%١٣,٣	%٥٢	%١٣	--					
	١	٦	١٣	٣١	٦٦	١٤٦	٤٠	--	%٩٧,٧	٢٩٦	٣٠٣	الأولى ٢٠٠٣/٢٠٠٢		
	%٠,٣	%٢	%٤,٤	%١٠,٥	%٢٢,٣	%٤٩,٣	%١٣,٥	--						
	٢	١٦	١٨	٥٦	٦٠	١١٩	٣٢	--	%٩٤,١	٢٨٥	٣٠٣	الثانية ٢٠٠٤/٢٠٠٣		
	%٠,٧	%٥,٣	%٦,٣	%١٩,٦	%٢١,١	%٤١,٨	%١١,٢	--						
	--	١٠	٧	٢٩	٢٥	١٧٧	٥٣	--	%٩٦,٧	٢٩١	٣٠١	الثالثة ٢٠٠٥/٢٠٠٤		
	--	%٣,٣	%٢,٤	%١٠	%٨,٦	%٦٠,٨	%١٨,٢	--						
--	٤٦	--	--	٧٣	١٥٥	٦٠	--	%٨٦,٢	٢٨٨	٣٣٤	الرابعة ٢٠٠٦/٢٠٠٥			
--	%١٣,٧	--	--	%٢٥,٣	%٥٣,٨	%٢٠,٨	--							

مؤشرات القبول في البرامج :

أولاً : التخصصات الأدبية

تشير الشواهد إلى أن الإقبال يزيد على برامج اللغات عموماً وخصوصاً اللغة الإنجليزية نظراً لتزايد أهمية اللغة الإنجليزية وتوفر فرص عمل أفضل في سوق العمل لهؤلاء الخريجين ، يليها برنامج التاريخ ، بينما يقل الإقبال على برنامج الجغرافيا خاصة بعد أن أصبحت الجغرافيا مادة اختيارية في المرحلة الثانوية .

ثانياً : التخصصات العلمية :

تشير المؤشرات إلى أن الإقبال يزيد على برامج الرياضيات يليها رياض الأطفال ثم الكيمياء والبيولوجي والفيزياء ، وهذا مرتبط أيضاً بفرص العمل بعد التخرج .

كما يتضح أن أقل أداء هو في برنامج الرياضيات عام وأساسي وقد يكون ذلك راجعاً لعوامل منها أن جميع أعضاء هيئة التدريس منتدبون من كلية علوم المنصورة - ما عدا المواد التربوية - وقد يؤثر ذلك سلباً على جودة التواصل بين الطالب والأستاذ ، كما أن طبيعة الدراسة يغلب عليها الطابع النظري التجريدي . هذا بالإضافة إلى أن أسلوب دراسة الرياضيات في الجامعة قد يختلف عنه بعض الشيء في المرحلة الثانوية .

وحالاً لذلك يقترح عمل لقاء دوري بين الطلاب وأعضاء هيئة التدريس المنتدبون من كلية العلوم تحت إشراف وكيل الكلية لشئون التعليم والطلاب ، ودراسة المشاكل التي تواجه هؤلاء الطلاب والبحث عن الحلول المناسبة لها .

أما أعلى أداء فيظهر في برنامج رياض الأطفال والبيولوجي وقد يكون ذلك راجعاً لطبيعة البرنامج حيث يغلب عليه الطابع العملي كما في البيولوجي، والتطبيقي والمهاري في رياض الأطفال مثل دراسة الموسيقى والغناء والرسم والمهارات البدنية وقصص الأطفال والتدريب الميداني ومعايشة الأطفال، وقد يكون في ذلك نوع من المتعة العقلية وإشباع الهوايات عند الطلاب ، ولذا فمن المهم جداً أن يحقق البرنامج نوعاً من الإشباع النفسي والذهني للدارسين ويتفق مع ميولهم واستعداداتهم وأن يحقق لهم نوعاً من التشويق والمتعة العقلية .

(٢) إطار العمل للبرامج التعليمية

يتكون الهيكل الأكاديمي لأي برنامج وفق النسب التالية :

- المقررات التربوية والثقافية والتدريب الميداني ٢٠% .
- العلوم الأساسية ٥% .
- المقررات التخصصية ٧٥% .

وهذا الهيكل الأكاديمي للبرنامج يتفق مع طبيعة عمل المعلم التي تتمحور حول ثلاثة محاور هي :

- المحور الفني أو التمكن العلمي ، وهذا يتحقق من خلال دراسة المقررات التخصصية .
- المحور التربوي أو طريقة التدريس وفن التعامل مع الطلاب ، وهذا يتحقق من خلال دراسة المقررات التربوية والنفسية والتدريب الميداني .

- المحور الثقافي بمعنى أن المعلم يجب أن يكون ذو ثقافة عريضة ويجيد لغة التدريس ، وهذا يتحقق من خلال دراسة العلوم الأساسية .



كلية التربية بالمنصورة
وحدة ضمان الجودة وتقييم الأداء

خامساً

المعايير القياسية الأكاديمية

ACADEMIC STANDARDS

المعايير القياسية الأكاديمية

(١) المعايير القياسية الأكاديمية بالمقارنة مع المعايير القياسية المرجعية

اتخذت الكلية المعايير التي توصل إليها المشروع القومي لتطوير كليات التربية معايير أكاديمية تسعى إلى تحقيقها ، وهذه المعايير بنيت على المعايير البريطانية والأمريكية ، وهذه يمكن اعتبارها معايير مرجعية ، وعليه فإن المعايير القياسية الأكاديمية تقترب إلى حد كبير من المعايير المرجعية (يمكن الرجوع إلى الملحق الخاص بذلك) .

مواكبة البرامج للتطورات الأكاديمية :

في ضوء المعايير الأكاديمية للبرامج يمكن اعتبار البرامج مواكبة للتطورات الأكاديمية الحديثة وذلك للأسباب التالية :

- **الحداثة :** حيث اعتمدت البرامج على أحدث المعايير الأكاديمية التي توصل إليها المشروع القومي لتطوير كليات التربية .
- **الشمولية :** حيث تركز البرامج على مختلف جوانب شخصية الطالب سواء ما يتعلق منها بمجال التخصص أو الجانب المهني أو الجانب الإداري أو الجانب التكنولوجي أو جانب الثقافة العامة وغيرها .
- **التكنولوجية :** حيث إن بعض المقررات تم تحويلها إلى مقررات إلكترونية كما أن المدرجات وقاعات الدرس تم تزويدها بالوسائل والأدوات التكنولوجية الحديثة.
- **المرونة :** بمعنى القابلية للتعديل والتطوير في حالة ظهور أية عقبات واستيعاب الجديد ، ومواكبة سوق العمل .

تحقيق أهداف البرامج :

أما عن تحقيق أهداف البرامج والنتائج التعليمية فيمكن القول أنها لم تتحقق كاملة ، حيث إن الأهداف المعرفية هي أكثر الأهداف تحقيقاً يليها الأهداف المهارية ثم الأهداف الوجدانية والحياتية ، ويرجع ذلك لعوامل منها :

- أن الامتحانات ما زالت تركز على الحفظ والاستيعاب ، وعليه فإن طرق التدريس والممارسات التعليمية تدفع في هذا الاتجاه .
- كثرة أعداد الطلاب وقلة فرص الحوار والمناقشة .
- قصور التدريب العملي والميداني عن تحقيق أهدافه في معظم الأحوال .
- كثرة الأعباء الإدارية الملقاة على عاتق عضو هيئة التدريس .
- ضياع جزء كبير من الفصل الدراسي في أعمال الامتحانات والاستعداد لها .

ملاءمة تصميم وهيكـل المناهج لتحقيق المعايير المرجعية :

ملائم بدرجة مناسبة إلا أن القصور قد يكون في التنفيذ .

(٢) تقييم الطلاب

- يتم تقييم الطلاب من خلال الامتحانات التحريرية والشفوية والعملية والأعمال الفصلية طبقاً للجدول التالي :

لائحة قديمة		لائحة حديثة	
المقررات النظرية		المقررات النظرية	
نوع الامتحان	النسبة المئوية للدرجة	نوع الامتحان	النسبة المئوية للدرجة
تحريري	٩٠%	تحريري	٧٠%
أعمال سنة	١٠%	شفوي وأعمال فصلية	٣٠%
المقررات العملية		المقررات العملية	
نوع الامتحان	النسبة المئوية للدرجة	نوع الامتحان	النسبة المئوية للدرجة
تحريري	٦٦,٦%	تحريري	٧٠%
عملي	٢٦,٧%	عملي	١٥%
أعمال فصلية	٦,٧%	أعمال فصلية	١٥%

- لغة التقييم هي نفسها لغة التدريس .
- الطلاب على علم بضوابط وضع درجات التقييم حيث إن اللائحة تحدد نسبة درجة الامتحان التحريري والامتحان الشفوي والعملي والأعمال الفصلية ، إلا أن بعض الأوراق الامتحانية التحريرية لا تحدد درجة كل سؤال سواء أكان سؤالاً رئيسياً أم فرعياً .
- نعم نظام وضع الدرجات ملائم حيث إن هناك نسبة للامتحان التحريري وأخرى للشفوي أو العملي والأعمال الفصلية .
- أحياناً يتم إعطاء الطلاب تغذية راجعة من خلال إعادة حل الامتحانات معهم بشكل جماعي أو بشكل فردي ، لكن لا توجد آلية محددة لذلك .
- الكلية لديها سياسات وإجراءات لتكوين لجان الممتحنين حيث يقدم القسم اقتراح بتشكيل لجان الامتحانات التحريرية والشفوية ويتم اعتمادها في مجلس الكلية وعند تشكيل هذه اللجان يراعى فيها العدد والتخصص .
- حتى الآن لا يتم الاستعانة بمقيمين خارجيين .
- عند وضع جداول الامتحانات تعلن الجداول المبدئية على الطلاب وعند ورود أية شكوى من الطلاب يتم تعديل الجداول بحيث تلبي رغبات الطلاب قدر الاستطاعة .
- نعم هناك إجراءات فعالة لمراجعة نتائج الامتحانات في حالة وجود شكوى من الطلاب ، حيث يتقدم الطالب بشكواه لمكتب وكيل الكلية لشئون التعليم والطلاب الذي يقوم بدوره بتحويل هذه الشكوى للكنترول المختص لدراساتها وإزالة أسبابها .

- نعم نظم وتوقيت إعلان النتائج مناسبين حيث تعلن النتائج بعد انتهاء الامتحان بفترة مناسبة ، ويتم إعلانها على شبكات الإنترنت وورقياً في اللوحات المخصصة لذلك .

(٣) استمرار الطلاب في البرامج ومدى تقدمهم

تشير الإحصاءات الواردة في تقارير البرامج إلى أن معدلات استمرار الطلاب في الدراسة معدلات عالية ، فيما عدا السنة الأولى حيث إن اللائحة تقضي بفصل الطالب إذا زادت مدة بقائه في هذه السنة عن عامين دراسيين ، أما في السنوات الأعلى فإن هذه المدة تزداد تدريجياً ، كما تشير الإحصاءات إلى أن أعلى معدلات النجاح في برامج رياض الأطفال واللغة الفرنسية وأقلها في برامج الرياضيات .

(٤) إنجازات الطلاب وفرص العمل

تشير الإحصاءات إلى أن إنجازات الطلاب أو نسب النجاح في البرامج المختلفة نسب عالية بشكل عام حيث إنها تتراوح بين (٧٣,٨ %) ، (٩٥,٤٣%) وأن النسبة العامة على مستوى الكلية (٨٥,٦٣%) وأن نسبة الحاصلين على تقدير عام ممتاز (- %) ، وجيد جداً (١١,٣%) ، وجيد (٣٨,٩%) ، ومقبول (٢٢,٣%).

أما عن رؤية الكلية فيما يتعلق بفرص العمل للخريجين فيمكن تلخيصها في الآتي :

- أن هناك شبه انفصال بين التعليم وسوق العمل بشكل عام ، ومع ذلك فإن الكلية تسعى جاهدة لرصد احتياجات التعليم قبل الجامعي بمحافظة الدقهلية من المعلمين في التخصصات المختلفة وتوزيع الطلاب على البرامج الدراسية في ضوء هذه الاحتياجات .
- بشكل عام فإن عدد الخريجين أكبر من عدد فرص العمل المطلوبة مما يؤدي إلى زيادة نسبة البطالة بين خريجي الكلية .
- التخصصات الجديدة المطلوبة في سوق العمل هي إعداد معلم اللغة الألمانية .

(٥) التقييم الخارجي لأداء الطلبة والمعايير القياسية التي تم تحقيقها

٧ لا يوجد مراجعين خارجيين .

٧ أما عن مجموعات المستفيدين والجهات التوظيفية فإن آرائهم وملاحظاتهم تتمثل في الآتي :

- § ضعف مستوى خريجي برامج اللغة العربية وخصوصاً في النحو والبلاغة .
- § انخفاض مستوى خريجي برامج اللغات الأجنبية سواء الإنجليزية أم الفرنسية وخصوصاً في مهارات التحدث والكتابة .
- § ضعف إجادة اللغة العربية بشكل عام لدى غالبية الخريجين في مختلف البرامج .
- § ضعف إجادة اللغة الإنجليزية بشكل عام لدى غالبية الخريجين في مختلف البرامج .
- § تدني مهارات استخدام الكمبيوتر بشكل عام لدى غالبية الخريجين .
- § ضعف المهارات القيادية لدى غالبية الخريجين .
- § ضعف المهارات المعملية لدى طلاب برامج العلوم .



كلية التربية بالمنصورة
وحدة ضمان الجودة وتقييم الأداء

سادساً

جودة فرص التعليم والتعلم

Quality of learning opportunities

جودة فرص التعلم

(١) التعليم والتعلم

- الاستراتيجيات والأساليب المستخدمة في التعليم والتعلم :
 - التعليم النظامي ويتضمن :
 - § الدروس النظرية من خلال المحاضرات والجدول الخاصة بذلك .
 - § التدريبات العملية والتطبيقية من خلال المعامل المخصصة لذلك .
 - § التدريب الميداني سواء المنفصل أو المتصل ويتم في المدارس المحيطة بالكلية على اختلاف مستوياتها .
 - التعلم الذاتي من خلال إجراء الأبحاث والاطلاع الخارجي والاستعانة بالمكتبة .
 - الرحلات العلمية وممارسة الأنشطة بأنواعها المختلفة .
 - المشاركة في المسابقات على مستوى الكلية والجامعة والجامعات الأخرى .
 - تنظيم الندوات التنقيفية وإقامة المعارض العلمية واللقاءات الطلابية .
- آراء الطلاب في جودة التعليم والتعلم :

يرى الطلاب أن هناك نقاط قوة تتمثل في الآتي :

 - جودة المبنى والمرافق .
 - البنية التكنولوجية للكلية أصبحت مناسبة إلى حد ما .
 - التقارب النفسي بين الطالب وعضو هيئة التدريس وخصوصاً غير المنتدبين .
 - تجاوب إدارة الكلية مع مطالب الطلاب وحل مشكلاتهم .
 - الانسيابية في التعامل مع إدارات الكلية المختلفة .

كما أن للطلاب بعض الملاحظات تتمثل في الآتي :

 - ارتفاع الكثافة الطلابية في المحاضرات التربوية وبعض التخصصات الأدبية .
 - صعوبة إجراء المناقشات أثناء المحاضرة .
 - التركيز على الطريقة التقليدية (الإلقاء من طرف المحاضر) في التدريس وغياب الطرق الأخرى الأكثر تأثيراً وتشويقاً .
 - القصور في إعداد الكتاب الجامعي والاعتماد على المذكرات التي تفتقد الإخراج الجيد وعناصر التشويق .
 - قصر الفصل الدراسي .
 - قلة عدد النسخ المتوفرة من كل كتاب داخل المكتبة .
 - عدم قدرة قاعات الاطلاع الداخلي على استيعاب الأعداد الكبيرة من الطلاب .
 - ضياع جزء كبير من العام الدراسي في الاستعداد لامتحانات وتأديتها .
- الوسائل الموجودة لدعم التعليم المستقل للطلاب :

- مكتبة الكلية .
- الإنترنت .
- دراسات الحالة في بعض البرامج .
- التكاليف البحثية والفصلية .
- التدريب الميداني .

(٢) الدعم الأكاديمي والإرشادي للطلاب

• النظم المتاحة للدعم الأكاديمي :

- يتمثل نظام الإرشاد الأكاديمي في الساعات المكتبية المدرجة في جداول السادة أعضاء هيئة التدريس إلا أنها غير مفعلة .
- تعتمد الكلية على نظام الغياب والحضور كأسلوب لانضباط الطلاب وعمل الإنذارات اللازمة في حالة الغياب المتكرر . (إنذار أول وثاني وثالث) .
- يتم دعم الطلاب المتفوقين بصرف مكافآت مالية لهم ، حيث تصرف الكلية مكافأة مالية للطلاب المتفوقين في الثانوية العامة ، ويستمر صرف هذه المكافآت طوال سنوات الدراسة لمن يحصل علي تقدير جيد جداً و ممتاز ، وفيما يلي قواعد صرف هذه المكافأة طبقاً لقرار المجلس الاعلي للجامعات بتاريخ ١٩٩٧/١٢/٤

قواعد صرف مكافأة التفوق لطلاب الكلية

الطلاب المستحقون مكافآت التفوق	قيمة المكافأة بالجنية المصري
العشرة الأوائل والثلاثون الأوائل علمي في الثانوية العامة والخمسة الأوائل في الشهادات الفنية	١٢٠
٨٠% فأكثر ثانوية عامة	٨٤
إذا حصل الطالب على تقدير امتياز	١٢٠
إذا حصل الطالب على تقدير جيد جداً	٨٤
اقل من ٨٠% ثانوية عامة	-
إذا حصل الطالب على تقدير امتياز	١٢٠
إذا حصل الطالب على تقدير جيد جداً	٦٠

وفيما يلي بيان بإعداد الطلاب الذين حصلوا علي مكافآت تفوق خلال العام الجامعي ٢٠٠٦/٢٠٠٥

طالب	طالبة	المبلغ	الفرقة أو (الشعبة)
٥٧٤	٢٦٨٠	٢٧٣٣٣٦	الفرقة الأولى
١٩	١٠٨	٥٣٣٤	الفرقة الثانية
٣٠	١٥١	٧٦٠٢	الفرقة الثالثة
٧٥	٣٨٦	١٩٣٢٦	الفرقة الرابعة
٦٩٨	٣٣٢٥	٣٠٥٥٩٨	الأجمالي

- يوجد كتيب أو دليل للطالب يتضمن الأقسام العلمية بالكلية والأنشطة الطلابية والخدمات المتاحة والخطة الدراسية لكل برنامج وغيرها مما يهم الطالب (مرفق نسخة من هذا الدليل) .
- لا يوجد بالكلية طلاب من ذوي الاحتياجات الخاصة لأن نظام القبول بها يحول دون التحاقهم بالكلية .

• أنشطة الكلية :

تنتقل رسالة المؤسسات التعليمية عامة والجامعة وكلية التربية خاصة من أن دورها التربوي الذي يتعلق بتنمية القدرات العقلية والفكرية الكامنة والخلاقة للطالب لا تأتي منعزلة عن تنمية الجوانب السلوكية والأخلاقية في إطار شخصية إنسانية متوازنة قادرة على خوض غمار الحياة بسلامة ويسر ، وتأتي الأنشطة الطلابية بمجالاتها المختلفة لتندعم هذا المسلك،، وفيما يلي الأنشطة المختلفة التي مارسها الطلاب بالكلية على مدار العام الجامعي ٢٠٠٥/٢٠٠٦ .

بيان اجمالي عن أنشطة اللجان للعام الجامعي ٢٠٠٥/٢٠٠٦

نشاط اللجنة	المستفيدين			المصروفات		
	طالب	طالبة	اجمالي	دعم أنشطة	اتحاد الطلاب	جامعة
اجتماعي ورحلات	٤٦٣	٦٤٦	١١٠٩	٩٠٠	٧٩٧٧	٦١٦١
جولة	١٩٢	١٩٣	٣٨٥	٧٨٠	٢٢٦٤٥	١٦٠٠
الرياضية	١١٣٢	١١٨	١٢٥٠	١٦٨٠	٧٦٥٥	٣٨٤
الثقافية	١٥١٥	١٨٢٤	٣٣٣٩	٤٨٠	٤٢٦٠	
الأسر الطلابية	٤٤٧	٢٧٢	٧١٩	٤٨٠	٤٣٦٥	
الفنية	١٨٧	١٤٠	٣٢٧	٤٨٠	١٥٦٥٠	١٠٠٠
مصروفات عامة						
الاجمالي	٣٩٣٦	٣١٩٣	٧١٢٩			

من الجدول السابق تتضح المؤشرات التالية:

§ إجمالي عدد المشاركين في الأنشطة المختلفة للعام الجامعي ٢٠٠٥/٢٠٠٦ هو (٧١٢٩) بنسبة (٥٤%) من إجمالي طلاب الكلية وهذه نسبة معقولة.

§ إجمالي عدد الطلاب الذكور المشاركين في الأنشطة الطلابية هو (٣٩٣٦) طالب وإجمالي عدد الطالبات المشاركات في الأنشطة الطلابية هو (٣١٩٣) طالبة بنسبة (٤٤,٨%) ومعنى ذلك أن عدد الأناث يقترب من عدد الذكور وهذا مؤشر جيد على أن كلا الجنسين يشاركان في الأنشطة بنسبة متقاربة.

§ تتنوع الأنشطة التي يمارسها الطلاب فمنها ما هو ثقافي واجتماعي ورياضي ورحلات وجولة وغيرها .

§ على الرغم من أن اللوائح والتوجيهات النظرية تؤكد على أهمية الأنشطة الطلابية وضرورة ممارستها إلا أن الأمر يختلف على أرض الواقع ؛ حيث إن الطلاب الممارسين للأنشطة يعانون من بعض الصعوبات مثل تعارض مواعيد المحاضرات والدروس العملية مع مواعيد ممارسة الأنشطة ومن ثم تغييبهم أحياناً ، وقد ينعكس ذلك سلباً على درجات الطلاب .

• الخدمات الصحية

يوجد بالكلية عيادة لعلاج الحالات المرضية البسيطة وأيضاً الحالات المرضية الطارئة والمفاجئة للطلاب والطالبات أو تحويلها لمستشفى الطلبة وهذه العيادة مقرها في الدور الأول علوي - الجناح الأوسط - وهذا المكان يتوسط الكلية ويمكن الوصول إليه بسهولة ويتواجد في العيادة عدد (٢) من الأطباء - إناث - وعدد (٢) ممرضة متواجدين بصفة مستمرة، تتمثل أنشطة العيادة في:

§ عمل الكشف الطبي على الطلبة المستجدين

§ عمل الإسعافات الأولية للحالات المرضية

§ إعطاء العلاج للطلبة للحالات الأولية

§ وتحويل الطلبة إلى مستشفى الطلبة الجامعي لعمل الفحوصات والأشعات

§ الاشتراك في لجان الامتحانات

§ همزة وصل للطلاب ما بين الإدارة الطبية ومستشفى الطلبة الجامعي

§ تقديم الإرشادات والنصائح للطلبة والطالبات

وبالإضافة لما سبق فإن لكل طالب وطالبة حق الرعاية الصحية والاستفادة من خدمات مستشفى الطلبة الجامعي ومقره في مجمع الخدمات داخل الحرم الجامعي وبجوار مبنى كلية التربية. وهذه المستشفى تضم عيادات في مختلف التخصصات الطبية كما أن بها أماكن مجهزة لإجراء العمليات الجراحية وغرف للإقامة الداخلية أثناء فترة النقاهة بعد إجراء العمليات الجراحية.

• وسائل الدعم المادي :

تتولى إدارة رعاية الطلاب بالكلية دراسة الحالات المتعسرة مادياً وتقديم المساعدة اللازمة لهم في نطاق الإمكانيات المتاحة وقد تأخذ هذه المساعدات أشكالاً متنوعة مثل :

○ تسديد الرسوم الدراسية أو جزء منها .

- الإعفاء من ثمن الكتب الجامعية .
 - تقديم مساعدات عينية كالملابس ، النظارات الطبية والوجبات الغذائية .
- وفيما يلي بيان بالمساعدات التي قدمها صندوق التكافل الاجتماعي للطلاب خلال العام الجامعي ٢٠٠٦/٢٠٠٥ :

خدمات صندوق التكافل الاجتماعي للطلاب

م	النشاط	طالب ب	طالبة	الإجمالي	المبلغ
١	مساعدات فردية (مصرفات)	١٢	٤	١٦	١٨٢٨,١٠
٢	حالات مرضية	٥	٦	١١	١٧٢٠,٠٠
٣	مساعدات لتسديد المصرفات	٣٢١	٣٨٠	٧٠١	٤٧٤٧٥,٦٥
٤	مساعدات عينية لشراء نظارات طبية	١٠	٤٠	٥٠	٤٥٠٠,٠٠
٥	مساعدات عينية بلوفرات من صندوق التكافل الاجتماعي بالجامعة	٢٥٠	٤١١	٦٦١	-
٦	مساعدات كتب دراسية	١٠٣	٢٠٠	٣٠٣	٥٥٧٤,٨٥
٧	تسديد رسوم مدينة	٣٣	١١	٤٤	٢٨٧٧,٦٠
٨	توزيع وجبات ساخنة على الطلاب	١٥٠	٦٣	٢١٣	٢٠٥٨
		٨٨٤	١١١٥	١٩٩٩	٦٦٠٣٤,٢٠

عدد المستفيدين من صندوق التكافل الاجتماعي ١٩٩٩ طالب وطالبة

التكلفة ٦٦٠٣٤.٢٠ جنيه

على الرغم من أن حجم المساعدات التي يقدمها صندوق التكافل الاجتماعي يبدو كبيراً فإن المساعدات المالية والعينية التي تقدم للطلاب تعتبر محدودة مقارنة بظروف الطلاب الاقتصادية والاجتماعية.

(٣) مصادر التعلم

- أعضاء هيئة التدريس والفنيين
 - يوجد بالكلية (٢٥٠) عضو هيئة تدريس ومعاون بالإضافة إلى (٣١٠) عضو هيئة تدريس ومعاون منتدبون ، و(٢٥١) فني وإداري ، وهذا العدد كاف إلى حد ما .
- المكتبة :
 - المساحة الإجمالية ١٥٠٠م^٢ بمتوسط نصيب الطالب ١,١م^٢ ، وهي غير كافية .
 - تحتوي قاعات الرسائل والاطلاع والدوريات على مناظير وكراسي جلدية فاخرة لجلوس الطلاب ، وهذه القاعات مزودة بأجهزة تكيف وذات إضاءة جيدة .

- متوسط ساعات العمل بالمكتبة (٧) ساعات يومياً حيث تعمل المكتبة يومياً ما عدا يوم الجمعة من الساعة (٩) صباحاً إلى الساعة (٥) مساءً ويومي الأربعاء والخميس من الساعة (٩) صباحاً إلى الساعة (٢) بعد الظهر .
- يوجد بالمكتبة (٣٠٩٣٨) كتاباً عربياً و (١٨٧٦٥) كتاباً أجنبياً و (٨٥) دورية و (٣٤٢) رسالة ماجستير و (١٩١) رسالة دكتوراه .
- ومع هذا فإن هناك نقص في بعض مراجع المواد التخصصية كالرياضيات والكيمياء والفيزياء وبعض فروع اللغة العربية والجغرافيا والتاريخ .
- يوجد بالمكتبة قاعة مجهزة بستة أجهزة كمبيوتر للدخول على قاعدة بيانات الجامعة وقواعد البيانات العالمية التي تشارك فيها الجامعة وهي أيضا غير كافية، ومتوسط البحث في شبكة الإنترنت (٦) مرات يومياً .

● المعامل والاجهزة :

- عدد معامل التدريس المصغر (٤) معامل مجهزة بمتطلبات التدريس الفعال وجاري العمل لزيادتها إلى (١١) معمل.
- عدد معامل الكمبيوتر (٤) معامل مجهزة بحوالي (٨٠) جهاز كمبيوتر.
- عدد معامل علم النفس (٤) معامل مجهزة بأدوات علم النفس التعليمي والاختبارات .
- معمل للتحليل الإحصائي مجهز بعدد (٦) أجهزة كمبيوتر حديثة .
- عدد معامل اللغات (٦) معامل ، منها (٥) للغات الأجنبية ، ومعمل لتجويد اللغة العربية.
- عدد معامل تكنولوجيا التعليم (٣) معامل مجهزة بمصادر تكنولوجيا التعليم الحديثة.
- معمل الموسيقى مجهز ببعض الأدوات الموسيقية .
- معمل الجغرافيا مجهز بعدد (٤) أجهزة كمبيوتر وبالخرائط والعينات الجغرافية .
- معامل كلية العلوم حيث تستخدم معامل (الفيزياء - الكيمياء - النبات - الحيوان - الجيولوجيا) لصالح الشعب العلمية بالكلية.

معظم المعامل الخاصة بالبرامج العلمية (فيزياء ، كيمياء ، بيولوجي ، رياضيات ، علوم) تتبع كلية علوم المنصورة وهي تعاني من نقص شديد في الخامات والتجهيزات كما أن الصيانة بها غير كافية

● قاعات المحاضرات / التدريس :

- إجمالي سعة أماكن المدرجات والقاعات (٩٩٧٠) فرداً ، ويمكن أن تستوعب الطلاب جميعهم في وقت واحد إذا أخذنا في الاعتبار أن هناك نسبة منهم خارج الكلية في معامل كلية العلوم أو في الترتيب الميدانية . والمدرجات والقاعات جيدة التهوية والإضاءة ومعظمها لها أكثر من باب واحد وبها مراوح للتهوية في الصيف .
- المدرجات الكبيرة بالكلية مزودة بأجهزة الداتا شو (ثابتة) ، أما بالنسبة لبقية المدرجات فيمكن الاستعانة بأجهزة متنقلة .

(٤) آراء الطلبة في المقررات الدراسية

- توجد آلية إلكترونية يتم من خلالها تقييم المقررات الدراسية بواسطة الطلاب ، حيث يوجد لكل طالب Username و Password يسمح له بالدخول مجاناً على شبكة الإنترنت وتقييم المقررات الدراسية التي درسها خلال الفصل الدراسي المنصرم ، والبرنامج قادر على استخلاص النتيجة النهائية والإجمالية للطلاب .
- تتول إدارة الكلية إرسال هذه التقييمات لأعضاء هيئة التدريس بطريقة سرية .
- وهناك استجابة طيبة من قبل أعضاء هيئة التدريس لهذه التقييمات الطلابية يتضح أثرها في الآتي :
 - الالتزام بمواعيد المحاضرات .
 - تحديد أهداف المقرر مع بداية الفصل الدراسي .
 - تحديث وتطوير المحتوى العلمي للمقرر وطريقة تدريسه .
 - تطوير الورقة الامتحانية .
 - تفعيل استخدام الوسائل التكنولوجية الموجودة .
 - زيادة الوقت المخصص للمناقشات واللقاءات الطلابية .



كلية التربية بالمنصورة
وحدة ضمان الجودة وتقييم الأداء

سابعاً

إدارة الجودة والتعزيز

Quality Management

إدارة الجودة والتعزيز

تشق الكلية رؤيتها للتحسين من رؤية الجامعة والتي تتضمن الآتى:

- احتلال مكان الصدارة بين الجامعات المصرية والعربية المعتمدة.
- الاقتراب من الجامعات العالمية المرموقة فى توفير بيئة متميزة للتعليم والتعلم والبحوث.
- الريادة والتفوق فى تقديم خدمات مهنية وفنية متخصصة لمختلف قطاعات المجتمع الاقليمي والقومى.

(١) رؤية الكلية للتحسين

تبنى الكلية استراتيجية للتحسين والتعزيز تتضح معالمها فى الاهداف الاستراتيجية التى وردت فى المحور الأول، خلال السنوات الخمس القادمة وهذه الاستراتيجية تتمحور حول المحاور التالية:

- أ- برامج ذات جودة عالية لإعداد معلم التعليم قبل الجامعى فى مختلف التخصصات.
 - ب- مواكبة التطورات التكنولوجية وتوظيفها فى مختلف مجالات تكوين المعلم وتدريبه.
 - ت- تنمية قدرات أعضاء هيئة التدريس ومعاونتهم
 - ث- جهاز ادارى كفء وفعال يواكب عصر المعلوماتية ومعايير الجودة.
 - ج- تطوير الدراسات العليا.
 - ح- تدعيم مفهوم المشاركة المجتمعية.
 - خ- إيجاد آلية متكاملة للمراجعة الداخلية والتقييم الذاتى المستمر.
- وتسعى الكلية الى تحقيق هذه الاستراتيجية من خلال الإجراءات التالية:
- أ- التحديث والتطوير المستمر لأهداف ومحتويات المقررات الدراسية بما يتناسب مع التطور المستمر للعلم والمعرفة فى العالم المتقدم.
 - ب- وضع مجموعة من الاطر والمعايير الحاكمة لجودة عمليات التعليم والتعلم ومنها على وجه التحديد المدرجات والقاعات الدراسية، والمعامل والمختبرات، والمكتبات، وشبكة الانترنت.
 - ت- ميكنة إعلان النتائج وتقييم المقررات الدراسية من خلال الدخول على شبكة الانترنت.
 - ث- تطوير نظم الاختبارات وتقويم أداء الطلاب بشكل يمكن من قياس القدرات المتنوعة للطلاب وعدم الاقتصار على الجوانب التحصيلية.
 - ج- السعى لإكساب الطلاب مهارات التفكير النقدى والقيادة والتواصل وحل المشكلات ومهارات استخدام الحاسب الآلى.
 - ح- تفعيل الساعات المكتبية وتوظيفها لحل مشكلات الطلاب وبناء جسور العلاقات العلمية والانسانية معهم.
 - خ- تحويل المقررات الدراسية الى مقررات الكترونية.
 - د- توظيف التقنيات الحديثة فى عمليات التعليم والتعلم بما يساعد على اختصار الوقت والمجهود وتشجيع الطالب على التعليم الذاتى والابداع.

- ذ- تحويل المكتبة التقليدية الى مكتبة الكترونية وإتاحة الفرصة للطلاب والباحثين لاستخدامها.
- ر- صياغة نظام متكامل لتقييم أداء أعضاء هيئة التدريس ومعاونيهم والأخذ بمبدأ الثواب والعقاب ومساءلة المقصر.
- ز- وضع إجراءات وضوابط لضمان تحديث معارف ومهارات أعضاء هيئة التدريس ومعاونيهم منعاً للوقوف عند درجة علمية معينة.
- س- وضع المعايير والاجراءات الملزمة لانتقاء أعضاء هيئة التدريس ومعاونيهم وفق الشروط والمواصفات المتعارف عليها عالمياً.
- ش- التنمية المستمرة لقدرات أعضاء هيئة التدريس ومعاونيهم من خلال البرامج التدريبية المتخصصة.
- ص- التوسع في نظام البعثات والمنح وتبادل الخبرات وفق شروط تعاقدية ملزمة تضمن الاستفادة الجادة من هذه البرامج.
- ض- توفير الظروف الثقافية والاجتماعية المشجعة على البحث العلمي.
- ط- تشجيع ودعم البحوث التطبيقية المرتبطة بمشكلات المجتمع المحلى بما يساعد على تعميق الصلة بين الكلية والبيئة.
- ظ- جودة الاشراف على الرسائل العلمية بما يضمن جودة الموضوعات ومعالجتها سواء فى رسائل الماجستير أو الدكتوراه.
- ع- وضع خريطة بحثية على مستوى الكلية تكون دليلاً لتوجيه البحوث فى الأقسام المختلفة.
- غ- البحث عن مصادر غير تقليدية لتمويل البحوث.
- ف- تفعيل مبدأ الاستفادة المتبادلة بين الكلية والمجتمع المحلى

(٢) مدى تطبيق سياسات ولوائح الجامعة.

تلتزم الكلية بتطبيق سياسات ولوائح الجامعة وأى خروج عنها يعرض صاحبة للمساءلة القانونية.

(٣) مدى التفاعل مع المستفيدين من أجل اكتساب ثقة المجتمع فى

البرامج التعليمية

تتمثل السياسات الخاصة بذلك فى الآتى:

- إعداد خريج ذو مواصفات عالية - قدر الاستطاعة - لسد حاجة سوق العمل من معلمى التعليم قبل الجامعى فى مختلف التخصصات.
- مشاركة الكلية فى مشروعات خدمة البيئة المحلية ومن ومن أمثلة ذلك:
- التعاون مع مديرية التربية والتعليم فى برامج تدريب المعلمين والقيادات أثناء الخدمة.

○ التعاون مع مديرية التربية والتعليم فى مشروعات تحسين وتطوير التعليم قبل الجامعى مثل مشروعات المدرسة الفعالة والامتياز المدرسي وغيرها.

○ التعاون مع بعض المدارس المحيطة فى إقامة بعض المشروعات التربوية مثل مسرح المناهج.

○ عقد ندوات تتناول بعض قضايا المجتمع ومشكلاته مثل قضية بطالة المتعلمين، والمخدرات والإدمان ، وانفلونزا الطيور، والمرأة ودورها فى التنمية.

أما عن الأجهزة المتعاونة فى هذا المجال ، فمنها ما هو داخل الكلية مثل لجنة خدمة المجتمع وتنمية البيئة برئاسة وكيل الكلية لشئون ذات التخصص، ومنها ما هو خارج الكلية مثل:

١ . مديرية التربية والتعليم بالدقهلية.

٢ . المدارس والمؤسسات التعليمية الحكومية والخاصة.

٣ . الهيئة العامة لمحو الأمية وتعليم الكبار.

٤ . خريجي الكلية القدامى والجدد.

٥ . جمعيات رعاية الطلاب وجمعيات المجتمع المدنى التى تهتم بالرعاية التعليمية والاجتماعية.

٦ . مؤسسات الثقافة الجماهيرية والاعلامية

تستجيب الكلية لآراء المستفيدين فى تحسين البرامج الأكاديمية بدرجة عالية ويتضح ذلك من خلال اللقاءات التى تعقدتها الكلية مع الموجهين ومشرفى التدريب الميدانى - العاملين فى وزارة التربية والتعليم - والاستجابة لملاحظاتهم وتوصياتهم ، خاصة وأنهم أقدر من يحكم على جودة خريجي الكلية.

(٤) مدى فاعلية نظام المراجعة الداخلية لضمان الجودة

- يوجد بالكلية الآن وحدة ضمان الجودة وتقييم الأداء وهى تتعاون مع الأقسام العلمية فى عمل التقارير السنوية للبرامج العلمية بما فى ذلك وضع خطط لتحسين البرامج.
- نظراً لحدائثة هذه الثقافة على مجتمع الكلية ، فإن الاستجابة لخطط التعزيز ليست عالية ، ومع ذلك فإن نظام تقييم الأداء أسفر عن الآتى:
 - أ- مزيد من الالتزام من جانب أعضاء هيئة التدريس والهيئة المعاونة سواء فى التدريس أو تنمية القدرات.
 - ب- الاسهام فى تجويد محتوى البرامج العلمية من خلال عمليات توصيف البرامج والمقررات الدراسية.
 - ت- حصر كثير من الثغرات وجوانب القصور فى العملية التعليمية من خلال عمليات تقرير المقررات.

(٥) الموضوعات المطروحة من تقرير المراجعة الخارجية.

حتى الآن لا يوجد نظام للتقييم الخارجى بالكلية، إلا أنه توجد آلية إلكترونية للتغذية الراجعة من قبل الطلاب حيث يطلب من الطالب إبداء رأيه فيما يدرسه من مقررات دراسية وما فيها من جوانب القوة والضعف، ويتم ذلك بشكل سرى وتصل النتيجة النهائية لأستاذ المادة وإدارة الكلية، حتى أن ذلك أصبح من المؤشرات التى يعتمد عليها فى تقييم عضو هيئة التدريس، بالإضافة الى استطلاع رأي الموجهين العاملين بحقل التربية والتعليم ومديري المدارس وبعض القيادات التعليمية وممثلي نقابة المعلمين فى مستوى خريجي الكلية والأخذ بملاحظاتهم .



كلية التربية بالمنصورة
وحدة ضمان الجودة وتقييم الأداء

ثامناً

الأبحاث والأنشطة العلمية الأخرى Research Activities

الأبحاث والأنشطة العلمية الأخرى

نظراً لطبيعة الكلية ومنعاً للازدواجية مع كليتي الآداب والعلوم داخل الجامعة فإن الدراسات العليا في كلية التربية بالمنصورة تقتصر على الأقسام التربوية وهي:-

- أصول التربية
- علم النفس التربوي
- المناهج وطرق التدريس
- رياض الأطفال

ويعتبر قطاع الدراسات العليا ممثلاً في وكيل الكلية للدراسات العليا والبحوث، ولجنة الدراسات العليا التي تجتمع بصفة دورية شهرية برئاسة عميد الكلية هو القطاع المسئول عن تحقيق رسالة الكلية في مجال الدراسات العليا.

(١) الخط البحثية

لا توجد خطة بحثية موثقة ومعتمدة لدى الاقسام العلمية بالكلية ولكن توجد محاور رئيسية وأخرى فرعية للموضوعات المطروحة بحثياً على مستوى كل قسم من الاقسام التربوية، مع ملاحظة أنه لا يوجد تكامل بين هذه الاقسام عند تصميم هذه الخطط المبدئية.

وعلى الرغم من ذلك فإن هذه الخطة البحثية تسعى الى تحقيق الأهداف التالية:

١. دراسة وبحث القضايا والمشكلات المرتبطة بالنظام التعليمي عامة وفي محافظة الدقهلية خاصة .
٢. إكساب طلاب الدراسات العليا والباحثين المهارات البحثية المختلفة.
٣. الوقوف على الاتجاهات الحديثة في مجال العلوم التربوية والنفسية والمناهج وطرق التدريس .
٤. الدعم المالي والتكنولوجي للكلية من خلال المشروعات البحثية التي يقوم بها بعض فرق العمل من أعضاء هيئة التدريس بالكلية.

وتتضمن الخطة البحثية المستويات التالية:

أ- مستوى الماجستير.

ويتم تقييم الابحاث في هذا المستوى من خلال تشكيل لجان مناقشة علنية تضم محكمين من داخل وخارج الكلية وليس بالضرورة أن يكونوا من خارج الجامعة.

ب- مستوى الدكتوراه.

ويتم تقييم الابحاث في هذا المستوى من خلال تشكيل لجان مناقشة علنية تضم محكمين من داخل وخارج الكلية ويشترط أن يكون المحكم الخارجي من خارج الجامعة .

ج -أبحاث الترقية لدرجة أستاذ مساعد وأستاذ .

وهذه يتم تحكيمها من خلال منافذ النشر ومن قبل اللجان العلمية المختصة.

د -المشروعات البحثية الممولة.

وهذه قد يتم تمويلها من داخل الجامعة أو خارجها ، ويتم تحكيمها من قبل لجان تشكل بموافقة مجلس الكلية والجامعة.

أما عن مراجعة الخطط البحثية المبدئية على مستوى الأقسام فغالباً ما يكون في بداية العام الدراسي الجامعي وذلك بغرض مواكبة هذه الخطط للتطورات الحديثة في مجال التخصص.

أما عن اجراءات إعداد الخطط البحثية فهي على النحو التالي:

١. يقدم كل أستاذ من أساتذة القسم قائمة بالموضوعات المقبولة بحثياً والمواكبة للجديد في مجال التخصص أو المرتبطة بمشكلات موجودة على أرض الواقع.

٢. يتم تجميع هذه الموضوعات وإعادة ترتيبها من حيث أهميتها وحدثتها ثم تطرح في مجلس القسم للموافقة عليها والعمل بها.

(٢) مشاركة أعضاء هيئة التدريس والهيئة المعاونة فى الانشطة

البحثية:

- غالبية أعضاء هيئة التدريس لهم نشاط بحثى يتمثل فى إجراء الأبحاث أو تأليف الكتب وترجمتها أو المشاركة فى المشروعات البحثية، أما الهيئة المعاونة فمنهم ٧٩% مسجلون لدرجتى الماجستير والدكتوراه ، والباقون فى المرحلة التمهيديّة للتسجيل.

- تتوافق اهتمامات وتخصصات أعضاء هيئة التدريس مع تنفيذ الخطط البحثية المبدئية وذلك لأنهم شاركوا فى صياغة محاور الخطة البحثية.

- تسعى الكلية الى تشجيع البحوث المشتركة من خلال المشروعات البحثية التى تمول من قبل الجامعة أو من قبل المؤسسات العلمية الأخرى.

- يتم تعزيز المهارات البحثية لأعضاء هيئة التدريس والهيئة المعاونة من خلال:

أ- السيمينار العلمى للقسم:

حيث يعقد كل قسم علمي من الأقسام التربوية بالكلية سيميناراً (جلسة علمية) بواقع ساعتين أسبوعياً وبشكل منتظم على مدار العام الدراسي وذلك بغرض تنمية المهارات البحثية لأعضاء السيمينار والوقوف على الاتجاهات الحديثة فى مجال البحث التربوى ، كما يتم مناقشة الخطط البحثية المقدمة للتسجيل لدرجتى الماجستير والدكتوراه وذلك للاستفادة من الخبرات المتنوعة لأعضاء القسم فى تجويد هذه الخطط قبل الموافقة النهائية على تسجيلها ، كما يقوم الباحثون المسجلون لدرجتى الماجستير والدكتوراه بعرض المشكلات البحثية التى تواجههم بحثاً عن أفضل الحلول لها، وأيضاً يعرض السادة أعضاء هيئة التدريس آخر ما توصلوا إليه من بحوث أو مؤلفات علمية بغرض

توسيع دائرة المستفيدين والوقوف على الاتجاهات الحديثة في مجال البحث التربوي، كما تناقش أيضاً المشروعات والخطة البحثية للقسم.

ب - مشروع تنمية قدرات أعضاء هيئة التدريس والقيادات: (FLDP)

حيث يتم دراسة البرامج التدريبية التالية:

- § إدارة البحث العلمي
 - § اساليب البحث العلمي
 - § اعداد كتابة البحوث العلمية و نشرها دوليا
- بالاضافة الى مصفوفة البرامج الأخرى.

(٤،٣). الاجازات / المؤهلات التي تمنحها الكلية وأعدادها:

تمنح الكلية الدرجات العلمية التالية في إطار برامج الدراسات العليا :

- أولاً: برامج دبلوم الدراسات العليا في التربية وتشمل :
 - (أ) الدبلوم العام في التربية:
 - (ب) الدبلوم المهني في التربية :
 - (ج) الدبلوم الخاص في التربية :

وفيما يلي بيان بأعداد الطلاب المقيدون ونسب الناجحين بدبلومات الدراسات العليا بالكلية للعام

الجامعي ٢٠٠٥ / ٢٠٠٦

الإجمالي	تقديرات النجاح						نسبة النجاح		الناجحون		المقيدون	دبلومات الدراسات العليا	
	مقبول		جيد		جيد جداً		أول	ثاني	أول	ثاني			
أول	ثاني	أول	ثاني	أول	ثاني	أول	ثاني	أول	ثاني	أول	ثاني		
١٦٠	٤٧	٢	٢	٤٤	١٠٣	١	٥٥	٧١,١%	٨٨,٦%	١٦٠	٤٧	٢٤٧	الدبلوم الخاصة
٣٥٧	١٢٣	٦٠	٤٨	٦٠	١٧٥	٣	١٣٤	٦٤,٠٩%	٨٥%	٣٥٧	١٢٣	٦٧١	الدبلوم المهنية
٢١١	-	-	٣٥	-	١٢٧	-	٤٩	٣٥,٨٢%	-	٢١١	-	٥١٠	الدبلوم العامة

ثانياً: برنامج الماجستير في التربية :

- تمنح كلية التربية درجة الماجستير في التربية ويشترط لقبيل الطالب بدرجة الماجستير الآتي :

١. الحصول علي الدبلوم الخاص في التربية من إحدى الجامعات المصرية بتقدير عام جيد علي الأقل أو علي مؤهل تربوي أجنبي آخر معادل لها من المجلس الأعلى للجامعات
٢. أن يكون قد اشتغل بالتعليم مدة سنتين علي الأقل
٣. أن يكون حاصلاً علي شهادة التوفيل والرخصة الدولية لقيادة الحاسب الآلي (ICDL) .

وفيما يلي بيان بأعداد الطلاب المقيدين والمسجلين والحاصلين علي درجة الماجستير

للعام الجامعي ٢٠٠٥ / ٢٠٠٦

م	القسم	* قيد	** تسجيل	*** اجتياز
١	أصول تربية	١٦	١٢	١١
٢	علم النفس التربوي	١٤	١٠	٨
٣	مناهج وطرق التدريس	٢٦	٤	٤
٤	تكنولوجيا التعليم	-	٨	-
٥	رياض أطفال	-	٦	-
	المجموع	٥٦	٣٨	٢٣

- * القيد للماجستير يقصد به موافقة القسم والكلية والجامعة علي قبول الطالب بالبرنامج .
 ** التسجيل يقصد به موافقة مجلس القسم والكلية والجامعة علي موضوع الرسالة .
 *** الاجتياز يقصد به استيفاء متطلبات البرنامج والحصول علي الدرجة العلمية .

ثالثاً: برنامج دكتوراه الفلسفة في التربية :

يشترط لقيد الطالب في هذا البرنامج ما يلي :

١. أن يكون حاصلاً علي درجة الماجستير في التربية في شعبة التخصص التربوي من احدي الجامعات المصرية بتقدير عام جيد جداً علي الأقل .
- أن يجتاز امتحان شفويّاً وتحريريّاً للكشف عن قدراته علي التفكير العلمي والبحث التربوي .

وفيما يلي بيان بأعداد الطلاب المقيدين والمسجلين والحاصلين علي درجة الدكتوراه

للعام الجامعي ٢٠٠٥ / ٢٠٠٦

م	القسم	قيد	تسجيل	اجتياز
١	أصول تربية	١٣	١	٧
٢	علم النفس التربوي	٢	١	٥
٣	مناهج وطرق التدريس	١	١	٦
٤	تكنولوجيا التعليم	-	٣	-
٥	رياض أطفال	٢	-	-

المجموع	١٨	٦	١٨
---------	----	---	----

يتضح من الجدولين السابقين انخفاض المساهمة البحثية لقسمى تكنولوجيا التعليم ورياض الأطفال، لكونهما أقسام مستحدثة.

(٥) الميزانية ومصادر تمويل الأبحاث:

تتمثل الميزانية المخصصة للنشاط البحثي من الجامعة فيما يسمى ببند ٣ أبحاث : حيث يتم توزيعه من إدارة البحوث والدراسات العليا بالجامعة على الكليات، وكانت ميزانية الكلية من هذا البند في السنة المالية ٢٠٠٦/٢٠٠٥ (٥٤١٣) جنية وزعت على أقسام الكلية كالتالى:

م	القسم	المبلغ بالجنيه
١.	علم النفس	٨٥٠
٢.	أصول التربية	٨٥٠
٣.	مناهج وطرق التدريس	١٤٥٠
٤.	لغة عربية	٨٠٠
٥.	مواد اجتماعية	٧٠٠
٦.	لغات	٧٦٣
	الاجمالي	٥٤١٣

- تعتبر الميزانية المخصصة للأبحاث ميزانية ضئيلة و لا تكفى لتنفيذ الخطة البحثية.

عدد بروتوكولات الأبحاث المشتركة مع القطاعات المختلفة:

م	اسم المشروع	جهة التمويل	التمويل
١	دبلوم التربية البيئية والتنوير العلمي	المشروع القومي لتطوير كليات التربية	٣٠ ألف دولار ١٧٤ ألف جنيه
٢	تطوير دبلومات الدراسات العليا بكلية التربية	المشروع القومي لتطوير كليات التربية	٥٠ ألف دولار ٢٨٩ ألف جنيه مصري
٣	تطوير برنامج تدريب ميداني بكلية التربية	المشروع القومي لتطوير كليات التربية	٣٥ ألف دولار ٢٠٤ ألف جنيه مصري
٤	إنشاء بنك للأسئلة لمقررات علم النفس باستخدام نموذج راش RASCH	جامعة المنصورة	٢٠ ألف جنيه مصري
٥	نموذج مقترح لتطوير منهج العلوم لمرحلة التعليم	جامعة المنصورة	٢٠ ألف جنيه مصري

(٦) مساهمة أعضاء هيئة التدريس والهيئة المعاونة فى الندوات**والمؤتمرات:**

هناك اسهامات تأخذ الشكل الرسمى الموثق وذلك حينما يرشح عضو هيئة التدريس من قبل القسم وموافقة مجلس الكلية لحضور المؤتمر وهى موضحة بالجدول التالى، وهناك اسهامات أخرى تعتمد على الجهود الفردية لأعضاء هيئة التدريس ومعاونيهم وهذه يصعب حصرها.

حضور المؤتمرات

مؤتمر عربى	مؤتمر محلى	العدد الاجمالى
٤	٢٧	٣١

الحاصلون علي جوائز الجامعة خلال العام الجامعي ٢٠٠٥ / ٢٠٠٦ .

العدد	نوع الجائزة
٢	جائزة التفوق فى العلوم الإنسانية
١	جائزة الجامعة التشجيعية.
١	أحسن رسالة دكتوراه.

البعثات (الخارجية والداخلية والإشراف المشترك) للحصول علي درجة الدكتوراه خلال العام الجامعي

: ٢٠٠٦/٢٠٠٥

العدد	نوع البعثة
٢	إشراف مشترك
٢	داخلية
٣	خارجية

(٧) مراجعة آخر التوصيات لتحسين / تعزيز العمل البحثى.

يتم تعزيز العمل البحثي داخل الكلية من خلال :

- أ- تحويل الهيئة المعاونة الى وظائف إدارية فى حالة عدم الحصول على الدرجة العلمية المطلوبة خلال المدة المحددة وهى خمس سنوات للماجستير وخمس سنوات أخرى للدكتوراه.
 - ب- صرف مكافأة مالية للحاصلين على الماجستير والدكتوراه من أعضاء الهيئة المعاونة.
 - ت- تخصيص جائزة لأحسن رسالة ماجستير وأحسن رسالة دكتوراه على مستوى الكلية كل عام.
 - ث- تخصيص جوائز للتفوق العلمى للأساتذة المساعدين والأساتذة على مستوى الجامعة.
 - ج- الإيفاد فى مهمات علمية خارج الوطن لأعضاء هيئة التدريس النشطين بحثياً ولهم صلات علمية بالجامعات الأجنبية.
 - ح- صرف حافز تميز بنسبة ١٠٠% لعدد ٤٠% من اعضاء هيئة التدريس المتميزين فى العمل الجامعى ومنه النشاط البحثى.
- وهذه الآليات مطبقة جميعها على ارض الواقع.

(٨) خطة العمل التنفيذية للسنة التالية:

- ضرورة عمل خطة بحثية على مستوى الكلية تتبثق منها الخطط البحثية للاقسام على أن يكون هناك نوع من التنسيق والتكامل بين هذه الأقسام سواء فى وضع الخطة أو تنفيذها.
- أن تكون هناك قاعدة بيانات دقيقة تتضمن المشاركة فى المؤتمرات والندوات ورش العمل وعدد الأبحاث المنشورة فى المؤتمرات على المستوى المحلى والعربى والعالمى.
- زيادة الميزانية المخصصة للأبحاث وربطها بالخطة البحثية للكلية والاقسام.
- وضع سياسات أكثر تأثيراً ودفعاً للعمل البحثى كأن يتم تفرغ عضو هيئة التدريس للعمل البحثى على مدار فصل أو عام دراسى إذا كان فى حاجة الى ذلك .



كلية التربية بالمنصورة
وحدة ضمان الجودة وتقييم الأداء

تاسعاً

المشاركة المجتمعية

Community involvement

المشاركة المجتمعية

إن أحد المعايير المحددة لمستوى الجودة في التعليم عامة، وفي التعليم الجامعي بخاصة، هو التواصل مع سوق العمل وتلبية احتياجاته بالكم والكيف المطلوبين وفي الوقت المناسب ، ومن هذا المنطلق تسعى الكلية الى التواصل مع المجتمع المحيط بها.

(١) مساهمة الكلية في شؤون خدمة البيئة والمجتمع المحلي

والمجتمع ككل:

على الرغم من ان الكلية تتواصل مع المجتمع الخارجى من خلال لجنة خدمة المجتمع وتنمية البيئة ، والتواصل مع المؤسسات التعليمية كالمدارس وغيرها، إلا انه لا توجد آلية محددة تستخدمها الكلية لتقييم الاحتياجات الحقيقية للمجتمع ، كما انه لا توجد آلية محددة لتقويم أثر الخدمات المجتمعية ، أما عن وحدات الخدمات المجتمعية داخل كلية التربية فهي:

✓ مركز رعاية وتنمية الطفولة .

✓ مركز الخدمة العامة

✓ مركز تكنولوجيا التعليم

✓ مركز الإرشاد النفسي

✓ مركز دراسات القيم والانتماء الوطني .

وفيما يلي نبذة عن إنجازات كل وحدة من هذه الوحدات في مجال خدمة المجتمع والبيئة المحيطة .

إنجازات مركز رعاية وتنمية الطفولة

وحدة الحضانه ورياض الأطفال:

- ١ - تقديم الخدمات التربوية النفسية والاجتماعية للأطفال الملتحقين بدار الحضانه من أبناء أعضاء هيئة التدريس ومعاونيهم والعاملين بجامعة المنصورة وغيرهم، علماً بأن الأطفال الملتحقين بالوحدة بلغ (٥١٠) طفلاً وطفلة.
- ٢ - تطبيق الأنشطة التربوية: تم تطبيق الأنشطة (الدينية - أخبار الصباح - الموسيقى - فيديو وتلفزيون - والعب فك وتركيب - وعرض الصور والقصص).
- ٣ - إقامة الحفلات والمهرجانات التربوية في المناسبات القومية والدينية مثل :

§ إقامة حفل عيد الطفولة ١٨ ديسمبر ٢٠٠٥ .

§ إقامة احتفال بمناسبة المولد النبوي الشريف في ربيع الأول ١٤٢٧هـ .

§ إقامة حفل عيد الأم والحفل الختامي للأنشطة التربوية في (٢٣،٢٤،٢٥) مايو ٢٠٠٦ م .

§ المسابقات الدينية "ليلة القدر" يومي السبت والأحد ٢٦، ٢٧ رمضان ١٤٢٦ هـ .

٤ - تنظيم عدد من الرحلات الترفيهية للأطفال داخل وخارج مدينة المنصورة .

٥ - الزيارات وشملت :

§ تبادل زيارات مع الروضات المماثلة التابعة للتربية والتعليم والشئون الاجتماعية.

§ زيارة أسرة برنامج صباح الخير يا منصورة بإذاعة وسط الدلتا.

§ زيارة أسرة برنامج ندوات ومؤتمرات بإذاعة وسط الدلتا.

§ زيارة القافلة الطبية بكلية طب الأسنان.

§ زيارة لبعض الأطفال المرضى.

وحدة رعاية الفئات الخاصة:

تقديم الخدمات التربوية والنفسية والاجتماعية للأطفال ذوي الاحتياجات الخاصة سواء من أبناء أعضاء هيئة التدريس أو غيرهم والذين تنوعت احتياجاتهم ما بين أوتيزم، إعاقة حركية، إعاقة ذهنية، صم وبكم، إعاقة انفعالية والذين بلغ عددهم (٢٩) طفلاً وطفلة.

تدريب العاملين في مجال الطفولة:

١ - الإسهام في تدريب الطالبات المعلمات في شعبة رياض الأطفال بكلية التربية خلال برنامج التربية العملية.

٢ - الإسهام في تدريب طالبات كلية التمريض خلال التدريب الميداني في مؤسسات الأطفال.

٣ - عقدت الدورة التدريبية الرابعة لمعلمات رياض الأطفال (معلمات مركز رعاية وتنمية الطفولة) خلال

الفترة من ١/٢٤ إلى ٢/٢٠٠٦م.

بحوث تربية الطفل:

١ - إصدار العدد الثالث من المجلد الأول لمجلة رعاية وتنمية الطفولة ٢٠٠٥ وهي مجلة علمية دورية، متخصصة، محكمة.

٢ - عقد المؤتمر العلمي الثالث للمركز (التربية وحقوق الطفل في الوطن العربي بين التشريع والتطبيق) في الفترة من ٢٢-٢٣ مارس ٢٠٠٦ في مدرج سيد خير الله بكلية التربية.

٣ - إصدار العدد الرابع من المجلد الأول لمجلة رعاية وتنمية الطفولة ٢٠٠٦ كما عقدت الندوات التربوية التالية:

٤ - الندوة التربوية الخامسة عشر بعنوان الانتقال الفعال للأطفال المستجدين إلى رياض الأطفال يوم ٢٧/٨/٢٠٠٥م.

§ الندوة الطبية السادسة عشر بعنوان (حماية الطفل من الأمراض الصدرية) يوم ٢٧/١١/٢٠٠٥م.

§ الندوة الطبية السابعة عشر بعنوان (صحة الطفل بين المناعة والمرض) يوم ٢٥/١٢/٢٠٠٥م.

§ الندوة الطبية الثامنة عشر بعنوان (حماية الطفل من الأمراض الطفيلية) يوم ٢٦/٢/٢٠٠٦م.

٥ - إصدار إرشادات تربوية وطبية وتنقيفية لأولياء الأمور شملت :

§ أنشطة وأدوار الآباء والأمهات والمعلمات خلال عملية الانتقال الفعال إلى دور الحضانة ورياض الأطفال.

§ حماية الطفل من الأمراض الصدرية.

§ صحة الطفل بين المناعة والمرض.

§ الأمراض الطفيلية وكيفية الوقاية منها.

انجازات مركز الخدمة العامة

تمثلت انجازات مركز الخدمة خلال الفترة ٢٠٠٥/٧/١ إلى ٢٠٠٦/٦/٣٠ في عقد الدورات التالية:

١- دورة في اللغة الانجليزية لطلاب الدراسات العليا بالجامعة في المدة من ٢٠٠٥/٧/٢ حتى ٢٠٠٦/٧/٣١ لمدة ٦٠ ساعة .

٢- دورة في اللغة الانجليزية لطلاب الدراسات العليا بالجامعة في المدة من ٢٠٠٥/٧/١٩ إلى ٢٠٠٥/٨/٢٥ لمدة ٦٠ ساعة

٣- دورة في اللغة الانجليزية لطلاب الدراسات العليا بالجامعة في الفترة من ٢٠٠٥/٩/٢١ إلى ٢٠٠٥/١٢/١٧ لمدة ٦٠ ساعة

٤- دورة في اللغة الانجليزية لطلاب الدراسات العليا بالجامعة في الفترة من ٢٠٠٥/١١/١٤ وحتى ٢٠٠٥/١٢/١٧ لمدة ٦٠ ساعة .

٥- دورة في اللغة الانجليزية لطلاب الدراسات العليا بالجامعة في الفترة من ٢٠٠٥/١٢/١٢ وحتى ٢٠٠٦/١/١٤ لمدة ٦٠ ساعة .

٦- دورة في اللغة الانجليزية لطلاب الدراسات العليا بالجامعة في الفترة من ٢٠٠٦/٢/١٨ وحتى ٢٠٠٦/٤/١ لمدة ٦٠ ساعة .

٧- دورة في اللغة الانجليزية لطلاب الدراسات العليا بالجامعة في الفترة من ٢٠٠٦/٤/٩ وحتى ٢٠٠٦/٥/٢٧ لمدة ٦٠ ساعة .

كما قام المركز بترجمة عدد (١٤٩) شهادة من اللغات الانجليزية والفرنسية إلى اللغة العربية والعكس خلال هذه المدة.

إنجازات مركز تكنولوجيا التعليم

مجال تكنولوجيا المعلومات:

- 1- قام المركز بتصميم وبناء موقع تعليمي إلكتروني وقاعدة بيانات تعليمية لتدريب الطلاب المعلمين على مهارات التدريس الميداني من خلال شبكة داخلية لمشروع " استخدام الفصول الافتراضية Virtual Classrooms في تطوير التربية العملية وحل المشكلات التي تواجهها" التابع لكلية التربية جامعة طنطا.
- 2- قام المركز بالتعاون مع كلية التربية جامعة المنصورة على تحويل أشرطة الفيديو الخاصة برسائل الماجستير والدكتوراه والندوات المتواجدة بمعمل الفيديو بالكلية وعددها ٢٨٥ شريطاً إلى أسطوانات مدمجة CD'S بعدد ٨٥٥ أسطوانة ويجري العمل به حالياً.

مجال الدورات التدريبية

دورات التدريب على الحاسب الآلي

عدد المتدربين	عدد الدورات	اسم الدورة
٢٥	٢	FLASH
٦٣	٥	WINDOWS
٣٤	٣	WORD
١٧	٢	EXCEL
١٦	٢	ACCESS
٨	١	POWER POINT
١٣	١	INTERNET
١١	٢	INFORMATION TEC. (I.T)
٩٢	٤	دورة مجمعة WINDOWS+WORD+POWER POINT

مركز الإرشاد النفسي

يهدف المركز إلي تحقيق الأغراض التالية :

- 1- تقديم خدمات الإرشاد والتوجيه الأكاديمي والنفسي في مجالاته المتعددة في الإرشاد الأكاديمي والتشخيصي ، والعلاجي ، والتربوي ، والمهني ، والأسري ، والزواجي ، وإرشاد الأطفال ، وإرشاد الشباب ، وإرشاد الكبار ، وإرشاد ذوي الاحتياجات الخاصة .
- 2- إجراء الدراسات والبحوث في ميدان الإرشاد الأكاديمي والنفسي .
- 3- إعداد الاختبارات والأدوات والمقاييس اللازمة لعملية التوجيه والإرشاد النفسي .
- 4- إعداد وتنفيذ برامج التدريب لفريق الإرشاد والتوجيه النفسي الذي يضم المرشد الأكاديمي والنفسي ، والأخصائي النفسي ، والمدرس المرشد ، والأخصائي الاجتماعي ، والمعالج النفسي ، والطبيب النفسي .
- 5- إعداد برامج الإرشاد والتوجيه الأكاديمي والنفسي المناسبة لكل مرحلة من مراحل التعليم ولكل مجال من مجالات الإرشاد النفسي .

- ٦ - إقامة المؤتمرات والندوات العلمية وورش العمل المتخصصة في قضايا الإرشاد والتوجيه الأكاديمي والنفسي .
- ٧ - إصدار مجلة علمية محكمة لنشر بحوث ودراسات الإرشاد والتوجيه النفسي .

مركز دراسات القيم والانتماء الوطني

- ١ - يسعى المركز إلى تحقيق الأنشطة التالية :
- ٢ - الإسهام في الأنشطة العلمية والثقافية المتخصصة على المستوى الإقليمي والعالمي ، بما يتفق وطبيعة عمل المركز وأهدافه.
- ٣ - المشاركة في دعم فعاليات المواسم الثقافية التي تنظمها الجامعة أو المؤسسات الثقافية الأخرى محليا وعالميا [في إطار ما يدعم شعور الفرد بمسئوليته وإثراء وعيه بمشكلات مجتمعه والدعوة إيجابية العمل والتوحد مع الآخرين في إطار مفهوم إرادة العمل الوطني] .
- ٤ - ترجمة بعض الإصدارات الحديثة من الكتب الأجنبية في مجال دراسات القيم ، وتوظيفها خدمة التربية في مصر .
- ٥ - وضع تصور للإطار القيمي أو الميثاق الأخلاقي ، بما يتفق وطبيعة التخصصات العلمية المختلفة في الجامعة ، مما يساعد على تحقيق التكامل بين التقدم العلمي في هذه التخصصات وما يلزم لكل منها من أخلاقيات داعمة لمسيرة التطور فيها .
- ٦ - برامج علمية [أبحاث، دراسات ميدانية ، استشارات مع الجهات المتخصصة والمهتمة بدراسات القيم] .
- ٧ - برامج إعلامية [إصدار مجلة دورية ، التعاون مع إحدى الصحف لإبراز نشاط المركز وتوجهاته العلمية ، التعاون مع التلفزيون في برامج دورية موجهة...] .
- ٨ - تنظيم ندوات علمية ومؤتمرات لنتمية الوعي بثقافة القيم ومسئوليات المواطنة.
- وينتظر أن تترجم أهداف مركز دراسات القيم والانتماء الوطني ومركز الإرشاد النفسي إلى أنشطة فعلية ملموسة على أرض الواقع قريباً .

(٢) تقييم المستخدم النهائي لجودة الخدمات المجتمعية

لا توجد آلية متكاملة لتقييم أثر الخدمات المجتمعية ، إلا أنه يتم أحيانا استطلاع رأى متلقى الخدمة من خلال استبيانات معدة لذلك ، وهذه الاستبيانات يتم تفرغها وتحليل نتائجها والاستفادة منها كنوع من التغذية المرتدة.

(٣) سبل تحسين الخدمات المجتمعية

على الرغم من وجود قطاع لشئون خدمة المجتمع وتنمية البيئة برئاسة وكيل الكلية لذات المهمة ، إلا أنه لا توجد سياسة واضحة لهذا القطاع سواء على مستوى الكلية أو الجامعة ، وهذه مشكلة عامة على مستوى الدولة ، وقد يكون ذلك راجعا لحدثة هذه الوظيفة ولذلك يقترح الآتى:

- أ- التوعية الكافية بأهمية هذه الوظيفة ، وصياغة إطار لائى واضح المعالم . يحدد ابعاد هذه الوظيفة.
- ب- التأكيد على أهمية هذه الوظيفة وادارجها ضمن إطار العمل الرسمى لعضو هيئة التدريس.
- ت- تشكيل إدارة لشئون خدمة المجتمع وتنمية البيئة ، تتولى قياس الاحتياجات الحقيقية للمجتمع المحلى وكيفية تلبية هذه الاحتياجات وتقويمها.
- ث- رصد ميزانية كافية للوحدات ذات الطابع الخاص المعنية بخدمة المجتمع وتوفير مقومات النجاح لها حتى تصل الى مرحلة النضج الكافى.
- ج- إنشاء قاعدة بيانات للخريجين تمكن الكلية من التواصل معهم والتعرف على مشكلاتهم المهنية ومحاولة حلها.



كلية التربية بالمنصورة
وحدة ضمان الجودة وتقييم الأداء

عاشراً

خطة التحسين

Action Plan

(١) الرسالة ونشر ثقافة الجودة

الموضوع	الإجراءات	مؤشرات الأداء	المسئول عن التنفيذ	المدة	التمويل اللازم
مراجعة الرسالة	تطبيق نظام المراجعة المستمرة وتحديث الرسالة في ضوء الجدول الزمني الخاص بذلك	تطوير الرسالة	العميد الوكلاء	ثلاث سنوات منذ	الجامعة الكلية ١٠,٠٠٠ جنيه مصري
ضعف القدرة على ممارسة مهارات الجودة لدى بعض العاملين.	تحديد دور كل من القيادات وأعضاء هيئة التدريس ومعاونيهم والعاملين والطلاب في تحقيق رسالة الكلية.	معرفة المهام والمسئوليات والأدوار	رؤساء الأقسام وحدة ضمان الجودة	اعتماد التمويل اللازم	
	تدريب مسئولى الكلية على مهارات الجودة وتأدية الأدوار المطلوبة منهم	تحسين مستوى الأداء المهاري			

(٢) القيادة والإدارة

الموضوع	الإجراءات	مؤشرات الأداء	المسئول عن التنفيذ	المدة	التمويل اللازم
قواعد اختيار القيادات	اختيار القيادات الأكاديمية والإدارية في ضوء معايير معلنة ومنهجية اختيار محكمة بعيداً عن الانطباعات الذاتية والعلاقات الشخصية.	حسن اختيار القيادات ووضع الشخص المناسب في المكان المناسب	وزير التعليم العالي رئيس الجامعة	ثلاث سنوات	وزارة التعليم العالي والجامعة
التواكل وضعف الإنتاجية في العمل	تبني مفهوم العمل بالإنتاج واستخدام أسلوب المؤشرات لقياس الكفاءة	زيادة الإنتاجية وترشيد الإنفاق	رئيس الجامعة عميد الكلية	سنتان	الجامعة والكلية
قلة تفعيل مبدأ الثواب والعقاب	ترسيخ مبدأ تقييم الأداء المحاسبية على المستوى الفردي والمؤسسي	الالتزام الوظيفي والمهني	رئيس الجامعة أمين عام الجامعة عميد الكلية	سنتان	الجامعة والكلية
ممارسة الإدارة بمفاهيمها التقليدية	تطوير مفهوم الإدارة بحيث تصبح مهمة المدير هي التحديث والتطوير وليس الانغماس في حل المشكلات اليومية	المرونة في التعامل مع القيادات وتحسين مستوى الأداء بشكل عام	رئيس الجامعة عميد الكلية الوكلاء مدير وحدة ضمان الجودة رؤساء الأقسام العمليّة	سنتان	الجامعة والكلية

		والإدارية.			
المجلس الأعلى للجامعات	سنتان	وزير التعليم العالي لجنة القطاع مجلس الكلية	التخلص من الـروتين والتعقيدات اللاتحوية	تطوير اللوائح والقوانين بما يتناسب مع متغيرات العصر	تأخر اللوائح والقوانين عن مواكبة المتغيرات
الجامعة والكلية	سنتان	رئيس الجامعة عميد الكلية	حل المشكلات أولاً بأول وتخفيف الأعباء على المستويات القيادية الأعلى	التوجه نحو تنويع السلطة وصلاحيات اتخاذ القرار	المركزية في اتخاذ القرار
الكلية	سنة	قيادة الكلية	تحسن مستوى أداء القيادات ومواكبتهم للمتغيرات الوظيفية الجديدة	تنظيم البرامج التدريبية للقيادات الأكاديمية والإدارية في ضوء احتياجاتهم التدريبية والمتغيرات الوظيفية	قصور المهارات القيادية والإدارية

(٣) الموارد البشرية

الموضوع	الإجراءات	مؤشرات الأداء	المسئول عن التنفيذ	المدة	التمويل اللازم
تدني مستوى أعضاء هيئة التدريس	١- رفع مرتبات أعضاء هيئة التدريس ومعاونيهم ب- زيادة الموارد المالية للكلية بطرق غير تقليدية وصرف نسبة منها لأعضاء هيئة التدريس	تحسن مستوى الدخل	وزير التعليم العالي عميد الكلية والوكلاء	سنة خمس سنوات	
زيادة الأعباء الإدارية والإشرافية على عضو هيئة التدريس	انتداب بعض أعضاء هيئة التدريس من خارج الكلية للعمل بالكنترول والتوسع في عدد وظائف مساعدي الباحثين	تفرغ عضو هيئة التدريس للأعمال العلمية والبحثية	عميد الكلية والوكلاء	سنة	
توقف بعض أعضاء هيئة التدريس عن مواصلة البحث العلمي والترقي	إعفاء هؤلاء الأعضاء من التدريس وأعمال الكنترول لمدة فصل دراسي أو أكثر حتى الانتهاء من أبحاثهم	ترقية أعضاء هيئة التدريس المتعثرين	عميد الكلية ورؤساء الأقسام	سنة	
لا توجد سياسات محددة للتنمية المهنية لأعضاء هيئة التدريس والإداريين	حصر الاحتياجات التدريسية لأعضاء هيئة التدريس ومعاونيهم والإداريين ووضع خطة متكاملة لتلبية هذه الاحتياجات	تحسن مستوى الأداء	عميد الكلية والوكلاء ورؤساء الأقسام	سنتان	الجامعة والكلية ٥٠,٠٠٠ جنية
كثرة الانتدابات لأعضاء هيئة التدريس والمعاونين	عقد لقاءات دورية بين هؤلاء المنتدبين وطلاب الكلية لمزيد من التواصل	حل مشكلات طلاب الأقسام العلمية	عميد الكلية ووكيل الكلية لشئون التعليم	سنة	الكلية ٢٠٠٠ جنية

		والطلاب قيادة كلية العلوم		بينهم	من خارج الكلية للتخصصات العلمية
	سنة أشهر	عميد الكلية ورؤساء الأقسام	تحسن نسبة عدد أعضاء هيئة التدريس إلى الطلاب	مراعاة الأعباء التدريسية وظروف كل قسم على حدة عند السماح بالإعارة أو الأجازة الخاصة.	زيادة عدد المعارين نوي الأجازات الخاصة

(٤) البرامج التعليمية

الموضوع	الإجراءات	مؤشرات الأداء	المسئول عن التنفيذ	المدة	التمويل اللازم
كتاب البرنامج	- صقل مهارات أعضاء هيئة التدريس في توصيف وتقرير البرامج والمقررات الدراسية. - تجويد محتوى كتاب البرنامج	- تحسن مهارات أعضاء هيئة التدريس المرتبطة بنظم الجودة - جودة كتاب البرنامج	عميد الكلية ووحدة ضمان الجودة رؤساء الأقسام ووحدة ضمان الجودة	سنة سنة	الكلية ١٠,٠٠٠ جنية
دليل البرنامج	إعادة النظر في دليل البرنامج بغرض تجويده وتضمينه كافة البيانات اللازمة للطالب	وجود دليل للبرنامج مناسب من حيث المحتوى والإخراج	عميد الكلية ومنسق البرنامج	سنة أشهر	الكلية ٢٠٠٠ جنية
محتوى البرنامج	التحديث والتطوير المستمر لأهداف ومحتويات المقررات الدراسية بما يتناسب مع متغيرات العصر	حداثة محتوى البرنامج ومواكبته لمتطلبات سوق العمل	منسق البرنامج وأعضاء هيئة التدريس	سنة	الكلية ١٠٠٠ جنية لكل برنامج
توظيف التكنولوجيا في عملية التدريس	تزويد المدرجات والقاعات الدراسية بمعينات التدريس الحديثة تحويل المقررات الدراسية إلى مقررات إلكترونية تدريب أعضاء هيئة التدريس على توظيف التكنولوجيا في عملية التدريس	مواكبة التطورات التكنولوجية وتوظيفها في العملية التعليمية	قيادة الكلية وأعضاء هيئة التدريس مدير وحدة التعليم الإلكتروني	سنتان	الجامعة والكلية ١٠٠,٠٠٠ جنية

الكلية ١٠٠٠ جنيه لكل برنامج	سنة	عميد الكلية ومنسق البرنامج وأعضاء هيئة التدريس	تنوع المخرجات التعليمية التي يكتسبها الطالب	التوعية بأهمية المخرجات التعليمية وأنواعها (معرفية / مهارية / وجدانية / حياتية) وكيفية إكسابها للطلاب من خلال المقرر الدراسي	المخرجات التعليمية للبرنامج
	سنة أشهر	عميد الكلية ووكيل الكلية لشئون الطلاب ورؤساء الأقسام	تحسن نوعية المتحقيين بالبرنامج	أن يتم القبول بالبرنامج في ضوء القدرات الفعلية للطالب واحتياجات سوق العمل	القبول بالبرنامج
الكلية والجامعة ١٠٠٠,٠٠٠ جنيه	سنة	رئيس الجامعة عميد الكلية	تحسن العائد من التدريب الميداني	تخفيض أعداد المتدربين داخل المجموعة التدريبية زيادة المخصصات المالية للمشرفين على التدريب	التدريب الميداني

(٥) المعايير القياسية الأكاديمية

الموضوع	الإجراءات	مؤشرات الأداء	المسئول عن التنفيذ	المدة	التمويل اللازم
اختيارات القبول بالكلية	إجراء اختبارات القبول بالكلية قبل إعلان نتيجة العامة على غرار كليات التربية الرياضية والتربية النوعية.	تحسين نوعية الطلاب المنتحقين بالكلية	وزير التعليم العالي لجنة القطاع رئيس الجامعة	-	-
أساليب التقييم	ضرورة وضع معايير لجودة الورقة الامتحانية مشكلاً وموضوعاً والالتزام بها، وتدريب أعضاء هيئة التدريس عليها.	العدالة في تقييم الطلاب	عميد الكلية ووحدة ضمان الجودة ورؤساء الأقسام	سنة	الكلية ٥٠٠٠ جنية
التغذية الراجعة من قبل الطلاب	تفعيل مبدأ التغذية الراجعة من قبل الطلاب ودراسة ملاحظاتهم ووضعها في الاعتبار من جانب إدارة الكلية وأعضاء هيئة التدريس.	تحسين مستوى رضا الطلاب عن الأداء بالكلية	إدارة الكلية ووحدة ضمان الجودة	سنة	الكلية ١٠٠٠ جنية لكل برنامج
التقييم الخارجي	تفعيل نظام التقييم الخارجي للتغذية الراجعة من قبل المستفيدين	معرفة نواحي الضعف ونواحي القوة بالكلية	عميد الكلية والوكلاء ورؤساء الأقسام	سنتان	الكلية ٢٠٠٠ جنية لكل برنامج
الممتحن الخارجي	تفعيل نظام الممتحنين الخارجين على أرض الواقع	تبادل الخبرات مع كليات التربية الأخرى	عميد ورؤساء الأقسام	سنة	الكلية

(٦) جودة فرص التعلم

الموضوع	الإجراءات	مؤشرات الأداء	المسئول عن التنفيذ	المدة	التمويل اللازم
المكتبة	<ul style="list-style-type: none"> • زيادة قاعات الاطلاع الداخلي وتزويدها بالإمكانات اللازمة. • تزويد المكتبة بالكتب الناقصة. • التوسع في نظام المكتبة الالكترونية. 	تحسين الخدمة المكتبية	عميد الكلية أمين الكلية مدير المكتبة	سنتان	الكلية ١٠٠٠٠٠٠ جنية
المعامل	<ul style="list-style-type: none"> • زيادة الميزانية المخصصة لأجهزة المعامل وصيانتها • توفير العدد الكافي من الفنيين اللازم لتشغيل المعامل. • تدريب الفنيين على صيانة الأجهزة وإصلاحها. 	تحسين التدريب العملي	عميد الكلية أمين الكلية	سنتان	الكلية
تقليدية طرق التعليم	<ul style="list-style-type: none"> • تحويل المقررات الدراسية إلى مقررات الكترونية. • زيادة عدد أجهزة الكمبيوتر المتصلة بشبكة الانترنت والسماح للطلاب باستخدامها. 	التعلم الذاتي الاعتماد على التعليم الالكتروني كبديل للتعليم التقليدي	مدير وحدة التعليم الالكتروني رؤساء الأقسام أعضاء هيئة التدريس	سنتان	الكلية

الكلية	سنة	عميد الكلية أعضاء هيئة التدريس	زيادة التواصل بين الطلاب وأعضاء هيئة التدريس	تفعيل نظام الساعات المكتبية وربطه بالحوافز المادية التي تصرف لأعضاء هيئة التدريس	الساعات المكتبية
--------	-----	--------------------------------------	---	--	---------------------

زيادة الكثافة الطلابية	تقسيم المجموعات كبيرة العدد إلى مجموعات صغيرة بحيث لا يزيد عددها عن ٢٠٠ طالب	حل مشكلة الأعداد الكبيرة من الطلاب. تحسن البيئة المادية للتعليم والتعلم	عميد الكلية وكيل الكلية لشئون التعليم والطلاب رؤساء الأقسام	٣ سنوات	الكلية والجامعة ٥٠,٠٠٠ جنيه
التدريب الميداني	رفع المخصصات المالية لمشرفي التدريب الميداني تخفيض أعداد الطلاب داخل المجموعة التدريبية الواحدة حل مشكلة النقص في أعداد المشرفين الداخليين	تحسن ظروف التدريب الميداني	رئيس الجامعة عميد الكلية	سنة	الكلية والجامعة ١٠٠,٠٠٠ جنيه
الدعم المالي المحدود للطلاب	زيادة المكافآت التي تصرف للطلاب المتفوقين تشجيع رجال الأعمال ومؤسسات المجتمع المدني على مساعدة الطلاب الفقراء	تحسن الأحوال المادية للطلاب محدودي الدخل	وزير التعليم العالي عميد الكلية	٣ سنوات	وزارة التعليم العالي

				بالكلية	
الكلية والجامعة ٥٠,٠٠٠ جنيه	سنة	مجلس الكلية مدير إدارة رعاية الطلاب	الجدية وزيادة الاهتمام بالأنشطة الطلابية	شراء الأدوات اللازمة لممارسة الأنشطة احتساب الأنشطة الطلابية ضمن الأعمال الفصلية للطلاب وإعطائهم درجات عليها إعفاء الطلاب المشتركين في الأنشطة من الغياب بنسبة معينة تتويح الأنشطة الطلابية بحيث تشبع هوايات أكبر عدد من الطلاب	هامشية الأنشطة الطلابية
الكلية والجامعة ٥٠,٠٠٠ جنيه	٣ سنوات	عميد ورؤساء الأقسام	الاعتماد على التكنولوجيا في العملية التعليمية	تدريب أعضاء هيئة التدريس ومعاونيهم والطلاب على استخدام الحاسب الآلي زيادة عدد الحاسبات الآلية وإتاحة استخدامها للطلاب توظيف الحاسبات في عملية التدريس تشجيع الطلاب على اقتناء أجهزة الكمبيوتر وتوفيرها لهم بأسعار مناسبة	تسهيلات الحاسب

<p>الكلية ٢٠,٠٠٠ جنية</p>	<p>سنة</p>	<p>عميد الكلية وكيل الكلية لشئون التعليم والطلاب</p>	<p>تحسن مستوى الخدمة أثناء تأدية الامتحانات وزيادة رضا الطلاب عنها</p>	<p>تكثيف الخدمة الصحية تحسين الظروف البيئية أثناء تأدية الامتحانات وخصوصا في فصل الصيف (التهوية) توعية الملاحظين بضرورة تحسين المعاملة مع الطلاب الممتحنين ومراعاة ظروفهم النفسية طباعة دليل الامتحانات يبين حقوق وواجبات الطالب وجدول الامتحان وتوزيعه على كل طالب وضع جدول الامتحانات مع جدول المحاضرات في بداية الفصل الدراسي.</p>	<p>تواضع مستوى الخدمة أثناء تأدية الامتحانات</p>
-------------------------------	------------	--	--	---	--

(٧) إدارة الجودة

الموضوع	الإجراءات	مؤشرات الأداء	المسئول عن التنفيذ	المدة	التمويل اللازم
وحدة ضمان الجودة	منح صلاحيات أوسع لمدير وحدة ضمان الجودة تمكنه من اتخاذ القرار وتنفيذه اعتبار مدير وحدة ضمان الجودة أحد أعضاء مجلس الكلية تخصيص أحد محاور موضوعات مجلس الكلية لشئون الجودة والتطوير تفعيل دور لجان التسيير على مستوى الأقسام العلمية وصرف مقابل مادي لهم تخصيص بند مالي لدعم وحدة ضمان الجودة	تفعيل دور وحدة ضمان الجودة	رئيس الجامعة عميد الكلية مدير مركز ضمان الجودة	سنة	الكلية والجامعة ٥٠,٠٠٠ جنية
تقليدية نظم الاتصال	إتباع نظم الاتصال الالكتروني بدلا من الاتصال الورقي تزويد مكاتب أعضاء هيئة التدريس ومعاونيهم بأجهزة كمبيوتر متصلة بالإنترنت الانسيابية في الاتصال بين المستويات الأعلى والأدنى	تحسن نظم الاتصال وسرعة إنجاز الأعمال	رئيس الجامعة عميد الكلية	سنتان	الكلية والجامعة ١٠٠,٠٠٠ جنية
غياب نظم تقييم الأداء	تفعيل نظم تقييم أداء أعضاء هيئة التدريس والقيادات الأكاديمية والإدارية تفعيل مبدأ الثواب والعقاب ربط العمل بالإنتاج	زيادة الإنتاجية والالتزام المهني والوظيفي	رئيس الجامعة عميد الكلية	سنتان	الكلية والجامعة ١٠,٠٠٠ جنية
إدارة التغيير	زيادة التوعية بثقافة الجودة	قلة المقاومة			

			واقبول الالغير	والاقتناع بها من قبل أعضاء هيئة الالدريس ومعاونيهم والعاملين بالكلية والطلاب واناظيم اللقاءات وورش العمل اللازمة لذلك	
--	--	--	----------------	--	--

(٨) الأنشطة البحثية

الموضوع	الإجراءات	مؤشرات الأداء	المسئول عن التنفيذ	المدة	التمويل اللازم
غياب خطة بحثية متكاملة للكلية	- التوعية بضرورة وجود خطة بحثية متكاملة على مستوى الكلية اناذبثق منها خطط الأقسام . - عقد لقاء بين رؤساء الأقسام التربوية ولجنة الدراسات العليا لوضع الخطوط العريضة لهذه الخطة . - اساطلاع رأي الأقسام في الخطة المبدئية واناديلها في ضوء ملاحظاتهم . - اعتماد الخطة في مجلس الكلية .	ااوظيف البحوث في علاج مشكلات حقيقة يعاني منها المجتمع .	- عميد الكلية - وكيل الكلية للدراسات العليا - رؤساء الأقسام العلمية	سنة	- الكلية - ١٠,٠٠٠ جنيه
صعوبة الحصول على البيانات واضاربها	- إنشاء قاعدة بيانات ااناضمن كافة البيانات والمعلومات التي ااخص الباحثين في	سهولة الحصول على البيانات والمعلومات وامنع تكرار	- لجنة اقطاع الدراسات التربوية .	سنتان	كليات التربية على مستوى الجمهورية

		<ul style="list-style-type: none"> - عميد الكلية . - لجنة الدراسات العليا . 	البحوث	<ul style="list-style-type: none"> المجال التربوي . - توثيق الصلات مع كليات التربية الأخرى ومراكز البحوث المناظرة . - عمل دراسة مسحية للبحوث والدراسات السابقة في التخصصات الدقيقة التربوية والنفسية وربطها بشبكة الإنترنت . 	أحياناً
<ul style="list-style-type: none"> - الجامعة . - الكلية . 	سنتان	<ul style="list-style-type: none"> - رئيس الجامعة - عميد الكلية - لجنة الدراسات العليا 	حل المشكلات المالية التي تواجه البحث والباحثين	<ul style="list-style-type: none"> - زيادة بند (٣) أبحاث والاستعانة بصندوق البحوث لهذا الغرض . - توظيف البحوث في حل مشكلات القطاع الخاص ومؤسسات المجتمع المدني على أن تتولى هذه الجهات تمويل هذه البحوث . - التعاقد مع الجهات الأجنبية في إجراء المشروعات البحثية الممولة أجنبياً . 	ضعف الميزانية المخصصة للأبحاث
-	سنتان	<ul style="list-style-type: none"> - عميد الكلية - وكيل الكلية 	تحسين بيئة العمل البحثي	<ul style="list-style-type: none"> - تخفيف الأعباء الإدارية والإشرافية لأعضاء هيئة التدريس ومعاونيهم 	غياب المناخ المشجع على إجراء البحث العلمي

		للدراسات العليا والبحوث		<ul style="list-style-type: none"> - تطبيق نظام التفرغ للبحث على مدار فصل أو عام دراسي على أعضاء هيئة التدريس الراغبين في ذلك . - رصد حوافز مادية ومعنوية للمتميزين بحثياً . - التوسع في ميكنة المكتبات . - شراء الأدوات والخامات اللازمة لإجراء البحوث . 	
-	سنتان	<ul style="list-style-type: none"> - عميد الكلية - وكيل الكلية للدراسات العليا والبحوث 	<ul style="list-style-type: none"> وظيفة المؤتمرات وزيادة العائد منها 	<ul style="list-style-type: none"> - ترشيد الإنفاق في المؤتمرات العلمية بحيث تعالج قضايا ومشكلات حقيقية وتنمي المهارات البحثية ، وتبتعد عن التكرارية . - متابعة تنفيذ توصيات المؤتمرات . 	ضعف الجدوى العلمية للمؤتمرات

(٩) المشاركة المجتمعية

الموضوع	الإجراءات	مؤشرات الأداء	المسئول عن التنفيذ	المدة	التمويل اللازم
ضعف الوعي بأهمية دور الجامعة في خدمة المجتمع وتنمية البيئة	<ul style="list-style-type: none"> - توعية أعضاء هيئة التدريس والطلاب بأهمية الوظيفة الثالثة للجامعة . - عقد اللقاءات والندوات وإصدار المطبوعات المسهمة في تحقيق هذه التوعية . - إدراج هذه المهمة ضمن العمل الرسمي لعضو هيئة التدريس . 	<ul style="list-style-type: none"> مزيد من الاهتمام بالوظيفة الثالثة بالجامعة على مختلف المستويات 	<ul style="list-style-type: none"> - عميد الكلية - لجنة خدمة المجتمع وتنمية البيئة 	سنتان	<ul style="list-style-type: none"> - الكلية - ١٠,٠٠٠ جنيه
عدم وجود أليو للربط بين الكلية والمجتمع	<ul style="list-style-type: none"> - استصدار قرار بإنشاء إدارة للربط بين الكلية والمجتمع المحلي ومتابعة شئون الخريجين بعد تركهم للكلية . - توثيق الروابط بين الكلية وأصحاب المدارس والمؤسسات التعليمية الخاصة لتعظيم الفائدة 	<ul style="list-style-type: none"> توثيق الروابط بين الكلية والمجتمع المحلي وتعظيم الفائدة المتبادلة . 	<ul style="list-style-type: none"> - وزير التعليم العالي - رئيس الجامعة - عميد الكلية - لجنة خدمة المجتمع وتنمية 	٣ سنوات	<ul style="list-style-type: none"> - الجامعة - الكلية

		البيئة		<p>المتبادلة وإيجاد فرص للخريجين . - استطلاع رأي المجتمع المهني في المواصفات الواجب توافيقها في خريج الكلية</p>	
--	--	--------	--	---	--

<p>- الكلية - الجامعة - ٢٠,٠٠٠ جنيه</p>	<p>٣ سنوات</p>	<p>- عميد الكلية - لجنة خدمة المجتمع وتنمية البيئة</p>	<p>كسب ثقة المجتمع المحلي في جودة الخدمات التي تقدمها الكلية</p>	<p>- تكثيف الإعلان والدعاية وتوعية المجتمع المحلي بنوعية الوحدات ذات الطابع الخاص التابعة للكلية والخدمات التي يمكن أن تؤديها . - تخفيض الرسوم التي تقوم الوحدات ذات الطابع الخاص بتحصيلها عن تلك الرسوم التي تحصلها المؤسسات المناظرة خارج الجامعة . - تجويد الخدمة التي تقدمها الكلية والوحدات ذات الطابع الخاص التابعة لها .</p>	<p>ضعف خلفية المجتمع المحلي بمهام الوحدات ذات الطابع الخاص</p>
	<p>سنتان</p>	<p>- عميد الكلية - لجنة خدمة المجتمع وتنمية البيئة</p>	<p>علاج جوانب الضعف أولاً بأول</p>	<p>- إيجاد آلية مناسبة لقياس رأي المستفيدين في مستوى الخريجين وما تقدمه الكلية من خدمات . - الأخذ بهذه التغذية المرتدة في تطوير وتحديث برامج الكلية وخدماتها .</p>	<p>غياب التغذية المرتدة من قبل المستفيدين</p>